



2015
ROČNÁ SPRÁVA
ANNUAL REPORT

bts.aero
BRATISLAVA AIRPORT





Obsah

Content

01	Základné informácie General information	8			
02	Základná infraštruktúra Basic infrastructure	10			
03	Profil spoločnosti Company profile	16			
04	Akcionári spoločnosti Company shareholders	18			
05	Zloženie orgánov spoločnosti Corporate structure	19			
06	Organizačná štruktúra spoločnosti Organization structure	20			
07	Portfólio ponúkaných služieb Services portfolio	24			
08	Personálna politika Personnel policy	28			
09	Riadenie systému kvality Quality management	32			
10	Politika bezpečnosti leteckej prevádzky Safety policy				34
11	Bezpečnostná ochrana Airport security				36
12	Politika ochrany životného prostredia Environment protection policy				38
13	Komunikácia s verejnosťou a médiami External Communication				42
14	Hodnotenie prevádzkových výkonov Business activities evaluation				46
15	Analýza finančného vývoja spoločnosti				52
	Analysis of the financial development of the company				
16	Predpoklad vývoja spoločnosti v roku 2016				60
	Assessment of the development of the company in 2016				



“

Úvodné slovo Opening address

”

Vážení akcionári, obchodní partneri, cestujúca verejnosť i priaznivci letiska,

máme za sebou rok 2015, pre Letisko M. R. Štefánika v Bratislave mimoriadne úspešný rok. Po rokoch neustáleho poklesu počtu prepravených cestujúcich sa nám tento rok podaril dosiahnuť nárast počtu odbavených cestujúcich o 15,4 % v porovnaní s minulým rokom. Odbavili sme presne 1 564 311 osôb na prilete a odlete. Je to prvý dvojciferný nárast od roku 2006.

Pre Letisko M. R. Štefánika je to vynikajúci výsledok. Trend rastu, stagnácie alebo poklesu je totiž základnou a najvýznamnejšou charakteristikou každého letiska. Od roku 2008 pritom letisko zaznamenávalo len pokles cestujúcich. Výsledok je vynikajúci aj z toho dôvodu, že nové vedenie malo len veľmi málo času na uskutočnenie cieľov viditeľných pre verejnosť. Po nástupe v roku 2013 sme sa zamerali na konsolidáciu finančných zdrojov a reštrukturalizáciu Letiska M. R. Štefánika a v roku 2015 sa nám podaril realizovať aj nastavený model rozvoja siete leteckých spojení, čo malo za následok výrazný nárast počtu cestujúcich.

Príčinilo sa o to najmä otvorenie základne leteckej spoločnosti Ryanair na Letisku M. R. Štefánika v Bratislave od 30. marca 2015. Cestujúcim vďaka otvoreniu základne môžeme z Letiska M. R. Štefánika ponúknuť nové spojenia, viac frekvencií a lepšie časy ich letov. Letecký dopravca zároveň otvoril od začiatku apríla 2 nové linky do Atén a Madridu (3 x týždenne) a od zimného letového poriadku otvoril aj novú linku do Berlína s frekvenciou 7 x týždenne (1 x denne).

Zároveň za významný úspech považujeme, že sa nám podarilo na Letisko M. R. Štefánika pritiahnúť novú aerolíniu, a to ruského leteckého dopravcu Pobeda, dcérsku spoločnosť skupiny Aeroflot. Pobeda zabezpečuje od 19. decembra 2015 priame denné pravidelné letecké spojenie Bratislavy s Moskvou (letisko Vnukovo) 7 x týždenne. Predpokladáme, že v roku 2016 odbaví letisko spolu na prilete a odlete približne 1,75 milióna cestujúcich. Veríme, že v roku 2017 už prekročíme magickú hranicu dvoch miliónov odbavených cestujúcich.

Dear shareholders, business partners, passengers, airport fans,

The year 2015 has been for Bratislava Airport a very successful year. After several years of continuous decrease of passenger volumes, we managed to increase the number of passengers by 15.4 % compared to previous year. We handled 1,564,311 travelers on departures and arrivals. This is the first double digit growth since 2006.

The main contributing factor was opening the base of Ryanair at M. R. Stefanik Airport in Bratislava on March 30th, 2015. Thanks to this base, we can offer new flights from Bratislava, more frequent flights and better flight times. In early April, Ryanair also opened two new routes to Athens and Madrid (3x weekly) and starting in winter schedule, it also opened a new route to Berlin with frequency of daily flights (7x weekly).

It is an excellent result for Bratislava Airport. Trend of growth, stagnation or decline is the basic and the most significant characteristics of each airport. Since 2008 the airport has recorded reduction of passengers only. Result is excellent also due to the fact that the management had very little time to carry out objectives visible for the public. After start in 2013 we focused on consolidation of financial sources and restructuring of the Bratislava Airport and in 2015 we also succeeded in execution of set model of air connection network development which resulted in a significant increase of the number of passengers.

Another major achievement is that we managed to bring to Bratislava a new airline – Russian Pobeda, subsidiary of Aeroflot group. From December 19th, 2015, Pobeda has been operating daily direct flights from Bratislava to Moscow (Vnukovo Airport) – 7 flights per week. We believe to handle both on arrivals and departures approximately 1.75m passengers in 2016. We believe we manage to reach a magic goal 2 millions passengers in 2017.



Ing. Ivan Trhlík
predseda predstavenstva a generálny riaditeľ
Chairman of the Board of Directors and CEO

01

Základné informácie

General information

Názov spoločnosti
Letisko M. R. Štefánika – Airport Bratislava, a. s. (BTS)

IATA/ICAO kód
BTS / LZIB

Mesto
Bratislava

Vzdialenosť a smer od centra
9 km severovýchodne

Vybavovacia plocha
143 000 m²

Terminál
48 545 m²

Vzťažný bod letiska
481012 sever, 0171246 východ

Nadmorská výška
133 m

Magnetická deklinácia
4°E (2010) +6' E

Prevodná výška
1 524 m

Klimatické podmienky
priemerné teploty °C (január: min. -4, max. +1, júl: min. +15, max. +27)

Dráhový systém
dráha 13-31 (dĺžka 3 190 m x 45 m, povrch cement CN50/R/B/X/T, CAT III A LVP) /
dráha 04-22 (dĺžka 2 900 m x 60 m, povrch cement CN54/R/B/X/T, CAT I) /

Prevádzková doba
24/7

Name
Letisko M. R. Štefánika – Airport Bratislava, a. s. (BTS)

IATA/ICAO code
BTS / LZIB

City
Bratislava

Distance and direction from the city center
9 km northeast

Apron
143 000 m²

Terminal
48 545 m²

Reference point
481012N, 0171246E at the intersection of RWY axes

Elevation
133 m

Magnetic variation
4°E (2010) +6' E

Transition altitude
1 524 m

Climatic conditions
Average temperature in °C (January min. -4, max. +1, July min. +15, max. +27)

Runway system
Runway 13-31 Length 3 190 m x 45 m, Concrete PCN50/R/B/X/T, CAT III A LVP)
Runway 04-22 Length 2 900 m x 60 m, Concrete PCN54/R/B/X/T, CAT I)

Hours of operation
24/7

02

Základná infraštruktúra
Basic infrastructure



Dráhový systém letiska

Dráhový systém letiska tvoria dve na seba kolmé vzletové a pristávacie dráhy a rolovacie dráhy, ktoré umožňujú pristátie a následný pohyb takmer všetkých dopravných lietadiel – od tých najmenších, jednomotorových, až po lietadlá typu Boeing 747.

Vzletová a pristávacia dráha 13-31, ktorá je hlavnou vzletovou a pristávacou dráhou, má dĺžku 3 190 m a šírku 45 m. Je vybavená systémom svetelných a navigačných zariadení umožňujúcich presné priblíženie za podmienok III A kategórie poveternostných minim ICAO. Vzletová a pristávacia dráha 04-22 je 2 900 m dlhá a 60 m široká. Je vybavená svetelnými a rádio-navigačnými zariadeniami pre presné priblíženie za podmienok I kategórie poveternostných minim ICAO. Obe vzletové a pristávacie dráhy majú cementovo-betónový povrch.

Na vybavovacej ploche rozlohy 143-tisíc m² sa nachádza 33 vyznačených stojísk lietadiel.

Vďaka dostatočnej kapacite a technologickému vybaveniu je možné letisko porovnať s bežným európskym štandardom.

Odbavovacia budova

Letisko Bratislava prevádzkuje terminálový komplex pozostávajúci z troch na seba technologicky nadväzujúcich častí:

- odbavovacia budova, ktorá bola pre verejnosť ako celok otvorená v júli 2012 (prílety aj odlety),
- odbavovacia budova B - určená pre prílety a odlety mimo krajín schengenskej dohody,
- odbavovacia budova C.

Okrem uvedených odbavovacích budov letisko disponuje terminálom všeobecného letectva (GAT), kde sú odbavovaní cestujúci súkromných, obchodných, V.I.P. a sanitných letov a členovia posádok.

Na odbavenie cestujúcich je k dispozícii 29 odbavovacích pultov (check-in) na prízemí odletového terminálu, z toho jeden je určený pre nadrozmernú batožinu. Check-in pulty sú vybavené technológiami umožňujúcimi spolupracovať s rôznymi systémami používanými leteckými dopravcami. Na poskytovanie informácií cestujúcim a optimalizáciu prevádzkových činností slúži komplexný letiskový informačný systém - KLIS. V neverejnej zóne odletových hál určených pre odlietavajúcich cestujúcich je k dispozícii 13 východov, 8 v schengenskej a 5 v neschengenskej časti.

Ku komfortu všetkých cestujúcich a návštevníkov letiska prispieva neobmedzený prístup na wifi sieť v celej budove zdarma, samozrejmosťou sú kaviarenské a obchodné prevádzky, bankomaty, salónik pre obchodných cestujúcich, miestnosť pre matky s deťmi a 24-hodinové informá-

Airport runway system

The runway system of the Airport consists of two perpendicular take-off and landing runways and taxiways, which facilitate the landing and movement for all aircraft – from the smallest, single-engine types to aeroplanes of the Boeing 747 type. Runway 13-31 is the main runway and it is 3 190 m long and 45 m wide. It is equipped with lighting and navigation devices for an exact approach under the conditions of Category III A of the ICAO standard atmosphere.

Runway 04-22 is 2 900 m long and 60 m wide. It is equipped with lighting and radio-navigation devices for an exact approach under the conditions listed in Category I of the ICAO standard atmosphere. Both runways have cement-concrete surface.

There are 33 clearly marked stands in the apron area, which covers approximately 143 000 m².

Thanks to its capacity and technological equipment, the airport is on par with the common European standard.

Terminal

Airport Bratislava runs a passenger terminal, which consists of three technologically related areas:

- The new terminal, which was launched for passenger use in



July 2012 (arrivals and departures)

- Terminal B designated to serve the non-Schengen arrivals and departures
- Terminal C

Aside from the said terminals, the Airport is also home to the General Aviation Terminal (GAT), where passengers on private, business and VIP flights are handled, as well as passengers of emergency flights and crew.

There are 29 check-in desks located on the ground floor of the departures terminal, one of them designated for oversized baggage. Check-in desks are equipped with the CUTE system, which enables the usage of several check-in systems. The complex airport information system KLIS is there to provide information to passengers and to optimise operational activities. In the non-public zones of the waiting area targeted at departing passengers, there are 13 gates, 8 in the Schengen and 5 in the non-Schengen area. In 2014, the boarding gates for non-Schengen flights were reconstructed for higher comfort of the passengers.

For the comfort of our passengers, Wi-Fi is provided in the whole building free of charge, there are cafés and shops, cash machines, a lounge for business travellers, a room for mothers with children and the provision of a 24-hr information service. There is also a contact telephone for disabled and

cie. Pre zdravotne postihnuté osoby a osoby so zníženou pohyblivosťou sa pri oboch vstupoch do terminálu nachádza kontaktný telefón.

Sklady leteckých pohonných látok

Skladový objem tvorí 7 stojatých nadzemných nádrží s celkovou nominálnou kapacitou 4 730 m³. Šesť nádrží je umiestnených v železobetónovej, chemicky izolovanej vani. Siedma, stojaca samostatne, bola daná do užívania začiatkom roka 2015, pričom vo všetkých je možné uskladňovať viacero druhov ropných produktov. Nová nádrž je vybavená technológiou podľa najnovších požiadaviek leteckých dopravcov na kvalitu a bezpečnosť skladovania leteckých palív. Zvýšená kapacita nádrží zabezpečuje potrebnú úroveň zásob leteckých palív v súvislosti s nárastom letovej prevádzky, predovšetkým však počas letného obdobia a v čase technologických odstávok niektorých technických zariadení skladov.

Ku skladom vedie prístupová cesta a železničná vlečka na úseku trate železničná stanica Podunajské Biskupice - sklady PHM. Priestor stáčky (príjmu PHM) má dve koľaje, pričom umožňuje aj stáčanie paliva z autocisterien. Sklady slúžia ako prekladacia stanica medzi rôznymi druhmi prepravy a ako operatívny sklad leteckých pohonných látok. Sklad zabezpečuje nepretržitý výdaj leteckých palív 24 hodín denne do špeciálnych vozidiel na plnenie lietadiel leteckým palivom. Komplexné služby spojené s plnením lietadiel na ploche letiska zabezpečujú renomované plniace spoločnosti Slovnaft Retail, s.r.o. a Shell Slovakia.

Stanica hasičskej záchranej služby

Základnou úlohou záchranej a hasičskej služby Letiska M. R. Štefánika (HZS) je záchrana ľudských životov v prípade leteckej nehody alebo incidentu, hasenie a organizácia záchranných prác pri požiaroch alebo iných mimoriadnych udalostiach v objektoch a priestoroch letiska.

Oddelenie záchranej a hasičskej služby takisto zabezpečuje požiaru asistenciu pri vykonávaní požiaro-nebezpečných prác na požiadanie jednotlivých útvarov Letiska M. R. Štefánika, najmä pri plnení a prečerpávaní leteckých pohonných hmôt, štartovaní motorov lietadiel, manipulácii s nebezpečnými látkami a pri ostatných činnostiach so zvýšeným nebezpečenstvom vzniku požiaru.

Výhodná poloha hasičskej stanice ležiacej pri križovatke vzletových a pristávacích dráh umožňuje záchranej a hasičskej službe plniť požiadavku 3-minútového reakčného času pre dosiahnutie najvzdialenejšieho prahu vzletových a pristávacích



dráh vyplývajúceho z predpisu Ministerstva dopravy, pôšt a telekomunikácií Slovenskej republiky (v súčasnosti Ministerstvo dopravy, výstavby a regionálneho rozvoja SR) L 14 Letiská I. zväzok z decembra 2006.

Letiska M. R. Štefánika je zaradené do požiarnej kategórie 7 a na vyžiadanie do 2 hodín je jednotka schopná zabezpečiť kategóriu 8. Od uvedenej kategórie sa odvíja početný stav jednotky a materiálo-technické vybavenie.

Hasičská stanica je okrem iného vybavená špeciálnymi hasičskými vozidlami Protector C-4 od SIMON ACCESS, Scania od THT Polička a Tatra 815 CAS-32. Protector C-4 dosahuje zrýchlenie z 0 na 80 km do 40 sekúnd, pričom výkon ľafety je 5 000 litrov za minútu a výkon čerpadla je 7 000 litrov vody za minútu. Vozidlo Scania vykazuje rovnaké zrýchlenie ako Protector, výkon ľafety je 4 500 litrov za minútu a výkon čerpadla 6 000 litrov za minútu. Tatra 815 CAS-32 disponuje výkonom čerpadla 3 200 litrov za minútu a výkonom ľafety 3 000 litrov za minútu.

V roku 2015 bolo jednotke HZS dodané nové špeciálne sanitné vozidlo. Obstaraním nového sanitného vozidla bola zvýšená akcieschopnosť hasičskej a záchranej služby v oblastiach, kde je potrebná predlekárska zdravotnícka pomoc, asistenčné práce s imobilnými cestujúcimi a prevoz ranených na ďalšie ošetrovanie do zdravotníckych zariadení.

mobility-reduced individuals at the entrance of the departure terminal.

Aviation Fuel Storage Facility

The storage facility volume consists of 6 standing tanks with a total nominal capacity of 3 220 m³. The tanks are a part of a chemically isolated basin made of reinforced concrete and allow for storage of several types of oil products. Another one, 7th ground tank was put into operation at the beginning of 2015. The bigger storage capacity will ensure the necessary flight fuel for the growing number of air transport on the airport, especially in summer and at temporary shutdowns of some of the technical equipment of the storehouses. The tank is equipped with the modern technology to meet the expectations of airlines in terms of quality and storage safety of flight fuels.

There is an approach road and a railway section between the Podunajské Biskupice railway station and the Aviation Fuel Storage Facility providing access to the facility. There are two tracks leading to the fuel drawing point, which also allows for drawing fuel from tank lorries. The Storage Facility also serves as a transfer station between various types of freight and also as the operative storage facility for aviation fuel. The facility ensures a 24 hour non-stop fuel dispensation into special

vehicles reserved for fuelling aircraft with aviation fuel. Reputable companies Eni Slovensko and Shell Slovakia provide complex services dedicated to fuelling aircraft at the airport.

Fire and Rescue Service Station

Main role of the fire and rescue service of Bratislava Airport represents rescue of human lives in case of air (aircraft) accident or an incident, fire fighting and organization of works at fire or other extraordinary events in areas and facilities of the airport.

Department of fire and rescue service also provides fire assistance during execution of fire-dangerous works on request of individual sections of the Bratislava Airport, mainly during filling and pump-through the aircraft fuel, starting of aircraft engines, handling with dangerous substances and other activities with increased danger of fire occurrence.

The advantageous location of the Fire and Rescue Services station at the crossroads of the take-off and landing runways enables Airport Bratislava to meet the requirement of the recommended time limit of 3 minutes for reaching the furthest threshold of the take-off and landing runways, as recommended by the ICAO directive. The facility is, amongst other things, equipped with special fire fighting vehicles Protector C-4 supplied by SIMON ACCESS, Scania by THT Polička and Tatra 815 CAS-32.

The Protector C-4 accelerates from 0 to 80 km/hour in 40 seconds, whilst the output of the turret is 5 000 litres per minute and the output of the pump is 7 000 litres per minute. The Scania vehicle achieves the same acceleration as the Protector; the turret output is 4 500 litres per minute and the pump 6 000 litres per minute. The Tatra 815 CAS-32 has the turret output 3 200 litres per minute and the pump 3 200 litres per minute. The airport is classified in the seventh fire category; a 2 hours advance request will upgrade it to the higher eighth category.

In 2015 the HZS (fire and rescue service) unit was supplied with a new special ambulance. Upon acquisition of a new ambulance the operation power of fire and rescue service was increased in areas where pre-medical health assistance, assistance works with immobile passengers and transport of injured for further treatment into healthcare facilities is required.

03

Profil spoločnosti

Company profile

Obchodné meno

Letisko M. R. Štefánika - Airport Bratislava, a. s. (BTS)

Sídlo

Letisko M. R. Štefánika, 823 11 Bratislava II, Slovenská republika

IČO:

35 884 916

IČ DPH:

SK 2021812683

Dátum vzniku

05. 05. 2004

Právna forma

akciová spoločnosť

Registrácia

Obchodný register Okresného súdu Bratislava I, oddiel Sa, vložka č. 3327/B

Základné imanie

292 427 637 EUR

Základné imanie vo výške 292 427 637 EUR je rozdelené na 19 ks kmeňových zaknihovaných akcií na meno s menovitou hodnotou 3 319 392 EUR, 1 ks kmeňovej zaknihovanej akcie na meno s menovitou hodnotou 3 319 390 EUR, 6 709 ks kmeňových zaknihovaných akcií na meno s menovitou hodnotou 33 194 EUR, na 643 ks kmeňových akcií s menovitou hodnotou 34 EUR a 1 ks kmeňovej zaknihovanej akcie na meno s menovitou hodnotou 3 319 391 EUR.

V priebehu roka 2015 nedošlo k zmenám výšky základného imania spoločnosti zapísanej v obchodnom registri.

Company name

Letisko M. R. Štefánika - Airport Bratislava, a. s. (BTS)

Registered address

Letisko M. R. Štefánika, 823 11 Bratislava 22, Slovak Republic

Company registration no

35 884 916

Tax registration number

SK 2021812683

Date of incorporation

05. 05. 2004

Legal status

joint-stock company

Registration

Companies Register at District Court Bratislava I, Section: Sa, File No: 3327/B

Nominal share capital

292 427 637 EUR

The nominal share capital of 292 427 637 EUR is divided into 19 pcs of common equity inscribed shares with a nominal value of 3 319 392 EUR, 1 pc of common equity inscribed share with a nominal value of 3 319 390 EUR, 6 709 pcs of common equity inscribed shares with the nominal value of 33 194 EUR, 643 pcs of common shares with the nominal value of 34 EUR and 1 pc of common equity inscribed share with the nominal value of 3 319 391 EUR.

In 2015, the share capital of the company as registered in the Companies Register remained unchanged.

04

Akciónári spoločnosti

Shareholders structure

Štruktúra akcionárov Letiska M. R. Štefánika sa v roku 2015 nezmenila. Jediným akcionárom spoločnosti Letisko M. R. Štefánika – Airport Bratislava, a. s. (BTS) je od 11. 9. 2014 Slovenská republika - Ministerstvo dopravy, výstavby a regionálneho rozvoja SR (100 %).

The shareholder structure of the airport company remained unchanged in 2015. The sole shareholder of the Letisko M. R. Štefánika - Airport Bratislava, a. s. (BTS) company is the Slovak Republic, represented by the Ministry of Transport, Construction and Regional Development as of 11th September 2014.

05

Zloženie orgánov spoločnosti

Corporate structure

Generálny riaditeľ spoločnosti

Ing. Ivan Trhlik

Predstavenstvo spoločnosti (stav k 31. 12. 2015)

Ing. Ivan Trhlik – predseda predstavenstva
Oto Šinkovic, MSc. – člen predstavenstva
Ing. Richard Pokorný – člen predstavenstva

Dozorná rada spoločnosti

Ing. Martin Čatloš – člen dozornej rady a predseda dozornej rady
Ing. Branislav Kušik – člen dozornej rady a podpredseda dozornej rady
Mgr. Kornélia Šrámková – členka dozornej rady
Ing. Robert Nemeč – člen dozornej rady
Fridrich Kováč – člen dozornej rady
Eva Ďurečková – členka dozornej rady

Chief executive officer

Ing. Ivan Trhlik

Board of directors (As at December 31, 2015)

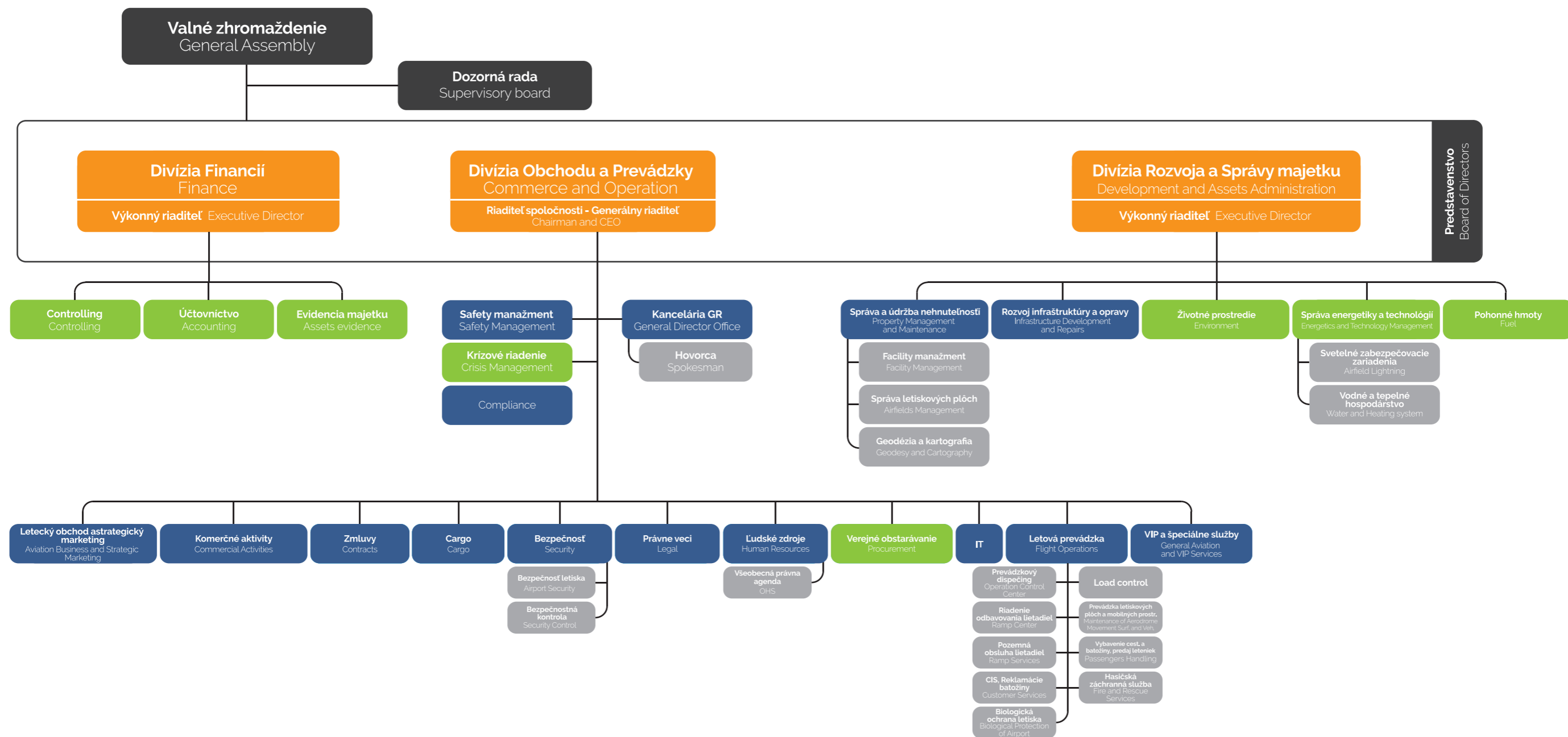
Ing. Ivan Trhlik – Chairman of the Board of Directors
Oto Šinkovic, MSc. – Member of the Board of Directors
Ing. Richard Pokorný – Member of the Board of Directors

Supervisory board

Ing. Martin Čatloš – Member of the Supervisory Board and Chairman of the Supervisory Board
Ing. Branislav Kušik – Member of the Supervisory Board; Vice Chairman of the Supervisory Board
Mgr. Kornélia Šrámková – Member of the Supervisory Board
Ing. Robert Nemeč – Member of the Supervisory Board
Fridrich Kováč – Member of the Supervisory Board
Eva Ďurečková – Member of the Supervisory Board

06

Organizačná štruktúra spoločnosti
Organization structure



07

Portfólio ponúkaných služieb
Services portfolio

Hlavným predmetom podnikania spoločnosti je prenájom letiskovej infraštruktúry a poskytovanie služieb leteckým dopravcom. Služby, ktoré spoločnosť ponúka, sa delia na letecké, neletecké a ostatné služby.

Medzi letecké služby sú zaradené také služby, ktoré priamo súvisia s odbavením lietadiel a cestujúcich, ako napríklad:

- služby pozemnej obsluhy lietadiel,
 - služby pre všeobecné letectvo,
 - detekčná kontrola cestujúcich, batožiny a leteckého nákladu.
- Neletecké služby sú charakterizované tým, že nemajú priamy súvis s odbavením lietadla a cestujúcich, ale slúžia ako doplnkové služby pre cestujúcich a leteckých dopravcov. Sú to napríklad:
- prenájom nebytových priestorov za účelom prevádzky gastronomických zariadení, duty free obchodov, kaviarní a iných,
 - prenájom reklamných plôch,
 - prenájom skladovacích kapacít pre leteckých dopravcov a plniace spoločnosti,
 - poskytovanie parkovacích služieb.

Ostatné služby sú charakterizované legislatívnou potrebou ich výkonu alebo ich súvisom s leteckou dopravou, patria sem hlavne:

- bezpečnostná ochrana letiska – vlastná ochrana, biologická ochrana, záchranná a hasičská služba,
- dodávka a distribúcia energii pre subjekty pôsobiace na letisku.

Main scope of the company business represents rental of airport infrastructure and provision of services to airline operators. Services which are offered by the company are divided into air, non-air and other services.

Air services cover services which directly relate to check-in of aircrafts and passengers, like:

- services of ground aircraft service / operation,
 - services for general aviation,
 - detection control of passengers, baggage and air cargo.
- Non-air services are characteristic with the fact that they have not direct relation with checking-in of the aircraft and passengers but they serve as additional services for passengers and airline operators. They include for instance:
- rental of non-residential premises for purposes of operation of gastronomic facilities, duty free shops, coffee shops and others,
 - rental of advertising areas,
 - rental of storing capacities for airline operators and filling companies,
 - provision of parking services.

Other services are characteristic with legislative need of their execution or their relation with air transport, they mainly cover the following:

- security protection of airport – own protection, biological protection, fire and rescue service,
- supply and distribution of energies for subjects operating at the airport.



08

Personálna politika

Personnel policy

Štruktúra zamestnancov a osobné náklady

V roku 2015 pracovalo v spoločnosti Letisko M. R. Štefánika 561 zamestnancov, z toho 154 žien (29,2 % z celkového počtu) a 397 mužov. V porovnaní s rokom 2014 sa zvýšil počet zamestnancov o 18. Priemerný vek zamestnanca k 31. decembru 2015 dosiahol 40,3 rokov. Priemerná mzda v spoločnosti bola ku koncu roka na úrovni 897,72 eur, čo predstavuje nárast priemernej mzdy v porovnaní s rokom 2014 o 6,40 eur.

Ku 31. 12. 2015 pracovalo v spoločnosti 585 zamestnancov, čo je v porovnaní s počtom zamestnancov ku 31.12. 2014 nárast o 47 osôb. Z dôvodu potreby posilnenia prevádzky letiska počas letnej sezóny vykonávalo práce pre spoločnosť 120 študentov zamestnaných na dohodu o brigádnickej práci študentov.

Employees and personnel costs

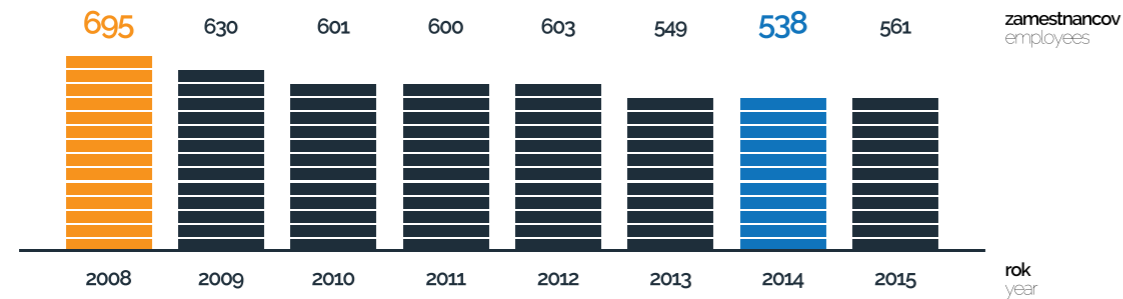
In 2015, the company has had 561 employees (154 women - 29,2 % of the volume - and 397 men). Their average age was 40,3 years as at December 31, 2015. In comparison to 2014 it is an increase of 18 people. The average salary in the company reached 897,72 EUR at the end of the year. The average salary dropped in comparison with previous year at 6,40 EUR.

As of December 31, 2015, the Airport employed 585 employees, which is an increase by 47 employees in comparison with the same period in the previous year. Because of a need to strengthen the employees working within the agreement on season work of a student in the total number of employees in 2014



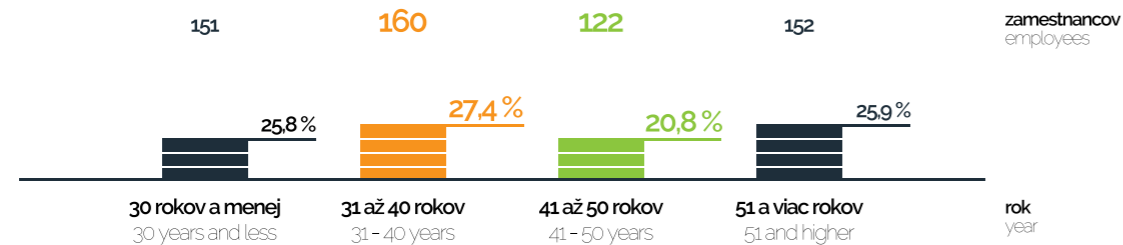
Vývoj počtu zamestnancov

Development of employee numbers



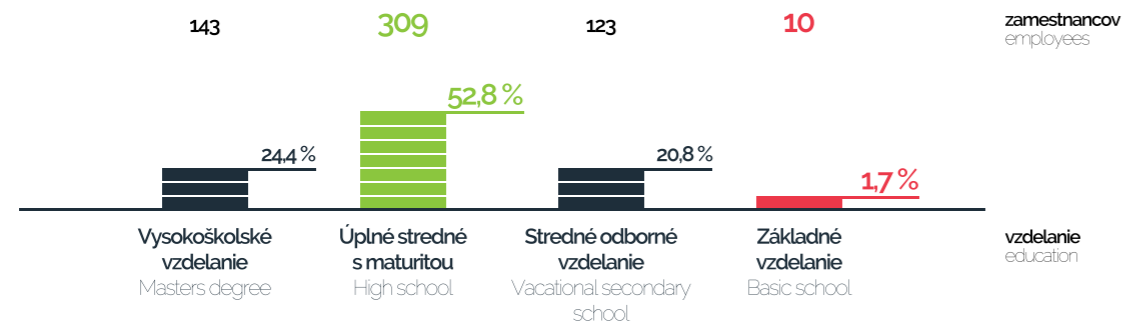
Veková štruktúra zamestnancov ku 31. 12. 2015

Employees age structure as at 31. 12. 2015



Kvalifikačná štruktúra zamestnancov ku 31. 12. 2015

Employees education structure as at 31. 12. 2015



Odborný rast a vzdelávanie

Zamestnávateľ kladie veľký dôraz na vzdelávanie svojich zamestnancov, keďže len kvalifikovaní a odborne zdatní zamestnanci môžu prispieť ku zaisteniu bezpečnosti a plynulému chodu Letiska M. R. Štefánika. Počas roka 2015 boli realizované predovšetkým odborné vzdelávacie aktivity a periodické školenia a zároveň sa zamestnanci zúčastňovali konferencií a seminárov.

Pri celkovom počte 1 753 zrealizovaných vzdelávacích aktivít zamestnávateľ udržal náklady na vzdelávanie zamestnancov na úrovni porovnateľnej s predchádzajúcim rokom.

Bezpečnosť a ochrana zdravia pri práci

V roku 2015 sa zamestnávateľ zameril na zvýšenie povedomia zamestnancov v oblasti bezpečnosti a ochrany zdravia pri práci a v oblasti ochrany pred požiarmi. V súvislosti s problematikou boli vypracované nové vnútropodnikové predpisy podľa platnej legislatívy. Do praxe bol zavedený nový systém vzdelávania zamestnancov (získanie oprávnení a osvedčení) zameraný na znalosť platných právnych predpisov a bezpečných pracovných postupov. Zároveň sa zaviedli mimoriadne kontroly technického stavu vyhradených technických zariadení, pracovísk, pracovných postupov. Prepracovanie systému vykonávania lekárskeho preventívneho prehliadok vo vzťahu k práci zabezpečilo jeho súlad s platnou legislatívou a organizačnou štruktúrou spoločnosti. Všetky uvedené skutočnosti prispeli ku zníženiu úrazovosti o 42,86 %.

Professional growth and education

The employer pays great importance on education and training of its employees, while only qualified and professionally competent employees can contribute to provision of safety and smooth operation of Bratislava Airport. During 2015 mainly specialised education activities and periodical training were executed and at the same time employees participated at conferences and seminars.

In 2015, the management succeeded in keeping the costs required for trainings at a level comparable with the previous year, with total of 1 753 trainings provided.

Safety and health protection at work

In 2015 the employer focused on increase of awareness of employees in the field of safety and health protection at work and in the field of fire protection. In connection with the issue new inter-company regulations were elaborated according to valid legislation. A new system of employee education was implemented into practice (acquiring of authorisation and certificates) which focused on knowledge of valid legal regulations and safe working procedures. At the same time extraordinary checking / controls of technical condition of selected technical equipment, workplaces, work procedures were implemented. Reworking of the system of medical preventive examinations execution in relation to work provided its compliance with valid legislation and organizational structure of the company. All specified facts contributed to reduction of accident rate for 42.86 %.

09

Riadenie systému kvality

Quality management



Dopravný úrad Slovenskej republiky, ako orgán štátnej správy a dozoru podľa zákona č. 143/1998 Z. z. – zákona o civilnom letectve (letecký zákon) a o zmene a doplnení niektorých zákonov, vydáva rozhodnutie, v ktorom povoľuje prevádzkovanie civilného letiska, a to po predchádzajúcom splnení všetkých podmienok vyplývajúcich z uvedeného zákona ako aj ďalších leteckých predpisov.

Rozhodnutie Dopravného úradu Slovenskej republiky, ktorým povoľuje prevádzkovanie Letiska M. R. Štefánika, je jedným z kľúčových dokumentov, ktorý zároveň preukazuje, že jeho držiteľ plní všetky požiadavky vyplývajúce z medzinárodných predpisov upravujúcich predovšetkým oblasti organizácie a riadenia spoločnosti a systémov riadenia prevádzkovej bezpečnosti a kvality, ochrany pred činnými protiprávnymi zasahovaniami a ochrany životného prostredia.

Po úspešnom splnení požiadaviek a kritérií stanovených pre prevádzkovateľov letísk národnými i medzinárodnými predpismi udelil Dopravný úrad Slovenskej republiky Letisku M. R. Štefánika povolenie na prevádzkovanie letiska do konca októbra 2019.

Letisko M. R. Štefánika pri riadení systému kvality využíva metódy systému riadenia kvality v súlade s EN STN ISO 9001:2008. Základné princípy a ciele systému riadenia kvality, ako aj nástroje využívané za účelom dosiahnutia týchto cieľov, sú zakotvené v Politike kvality Letiska M. R. Štefánika.

Transport Authority of the Slovak Republic, as the national supervisory authority, issues permits for the provision of civil airport operations, following a compliance with all the rules laid down in Act No. 143/1998 Coll. on civil aviation (the Aviation Act) as subsequently amended. It is one of the key documents, which also testifies to the fact that the owner complies with all requirements arising from international regulations, as well as security standards.

The ruling of the Transport Authority of the Slovak Republic, giving permission to operate the Letisko M. R. Štefánika airport company, is one of the key documents, proving that the owner complied to all requirements of international regulations in organisation and company management, as well as the system of operation security and quality management, protection from illegal activities and environment protection.

In 2014, Letisko M. R. Štefánika – Airport Bratislava, a. s. (BTS) requested from Transport Authority of the Slovak Republic the extension of the validity of its permit to conduct operations at Airport Bratislava, which was last issued on October 31, 2013. Based upon the assessment of the request and the results of the onsite survey, Transport Authority of the Slovak Republic awarded Airport Bratislava the extension of the permit for operations at the Airport for a limited time,

until October 31, 2019.

The Letisko M. R. Štefánika airport company uses the methods of quality management system in accordance with EN STN ISO 9001:2008 at its operation. The basic principles and targets of the quality management system, as well as the tools to reach these targets are embedded in the Quality Policy of the Letisko M. R. Štefánika airport company.

10

Prevádzková bezpečnosť

Safety policy

Aj v roku 2015 pokračoval proces implementácie jednotlivých elementov a nástrojov komplexného systému riadenia prevádzkovej bezpečnosti – tzv. Safety Management System. Cieľom postupnej implementácie tohto systému, ktorý je súčasťou Národného bezpečnostného programu civilného letectva Slovenskej republiky, je udržiavanie efektívneho a funkčného prostredia pre kvalitný a bezpečný výkon všetkých činností súvisiacich s prevádzkou a obsluhou lietadiel na Letisku M. R. Štefánika.

Jedným zo základných prvkov účinného systému riadenia prevádzkovej bezpečnosti je aj jednoznačná deklarácia zodpovednosti za kvalitu a bezpečnosť dodávaných služieb – vyjadrená prostredníctvom Politiky bezpečnosti:

Bezpečnosť leteckej prevádzky je neoddeliteľnou súčasťou celkového riadenia Letiska M. R. Štefánika a všetci zamestnanci spoločnosti, na čele s predstaviteľmi vrcholového vedenia, sú si vedomí povinnosti realizovať všetky svoje rozhodnutia a činnosti tak, aby svojim zákazníkom a obchodným partnerom poskytovali bezpečné, kvalitné a efektívne služby. Záväzok vyvíjať trvalé úsilie smerom k vytváraniu stabilného prostredia s aktívnym prístupom ku kontinuálnemu zvyšovaniu úrovne prevádzkovej bezpečnosti všetkými zamestnancami je zakotvený v tzv. Politike bezpečnosti leteckej prevádzky na Letisku M. R. Štefánika.

Manažment letiska vyjadril svojim vyhlásením trvalý záujem zavádzať, vytvárať a zlepšovať stratégiu prístupu a riadenia procesov a všetkých činností za účelom zaistenia čo najvyššej úrovne bezpečnosti prevádzky a plnenia národných a medzinárodných štandardov platných v oblasti civilného letectva. Za účelom dosiahnutia stanovených cieľov využíva Letisko M. R. Štefánika nástroje aktívnej a prediktívnej identifikácie hrozieb a rizík s cieľom včasného odhalenia negatívnych trendov a tak predchádzať vzniku nežiaducich situácií.

Letisko naďalej vyvíja všetky realizovateľné snahy a aktivity, ktoré umožnia efektívny rozvoj internej kultúry a riadenia prevádzkovej bezpečnosti spoločnosti, a tým umožnia poskytovanie kvalitných a profesionálnych služieb našim zákazníkom.

In 2014, we continued implementing the individual elements and tools of the complex operational safety system of Safety Management System. The target of the gradual implementation, which is a part of the Slovak National Aviation Security Programme, is to create an effective and functioning environment for a high-quality and safe performance of all activities related to operation and service of the aircrafts on the Letisko M. R. Štefánika airport.

One of the basic elements of an efficient operation security management system is also clear declaration of responsibility for quality and safety of the provided services – expressed by the Safety Policy:

Safety of the aviation operation is an inseparable part of the overall management of the Letisko M. R. Štefánika airport company and all the employees, led by the management members, are aware of their duty to perform their decisions and activities in a way which provides safe, high-quality and effective services to the company's customers and business partners. The commitment to permanently try to create stable environment with active approach to continuous improving of the level of operation safety of all the employees is embedded in the Safety Policy of Aviation Operations of the Letisko M. R. Štefánika airport company.

The Airport's management expressed a consistent interest

to introduce, create and improve access strategy, the management of systems and the processes of all activities, with the aim of ensuring the highest level of safety and fulfilment of national and international standards required in the field of civil aviation. The Letisko M. R. Štefánika airport company is using the tools of active and predicative threat and risk identification to reach this target and early identification of negative trends and prevent unwanted situations.

11

Bezpečnostná ochrana Airport security and safety

Letisko M. R. Štefánika zabezpečuje bezpečnostnú ochranu podľa zákona 143/1998 Z. z. - zákona o civilnom letectve (letecký zákon) a o zmene a doplnení niektorých zákonov, Úpravy č. 8/2008 v znení doplnku č. 2 účinného od 15. 7. 2010, ktorou sa vydáva predpis L 17 „Ochrana civilného letectva pred činmi protiprávneho zasahovania“, dokumentmi ICAO a ECAC, Doc. 8973/8 k Annex 17 ICAO „Aviation Security Manual“, Doc. 30 (Part II) „ECAC Policy Statement in the Field of Aviation Security“, Nariadením Európskeho parlamentu a rady (ES) č. 300/2008 o spoločných pravidlách v oblasti bezpečnostnej ochrany civilného letectva, Uznesením vlády Slovenskej republiky č. 748/2004 „Rozdelenie výkonu preventívnych opatrení ochrany civilného letectva pred činmi protiprávneho zasahovania“, ako aj ďalšími všeobecne záväznými právnymi predpismi. Výkon bezpečnostnej ochrany je realizovaný súborom preventívnych, personálnych a technologických opatrení.

Ochrana letiska zabezpečuje okrem iného na vstupných bodoch vstupno-výstupný režim do vyhradených bezpečnostných priestorov letiska, vykonáva strážnu službu, fyzickú ochranu letiska a jeho majetku, hliadkuje pri manipulácii a skladovaní batožiny, pri ochrane leteckého nákladu, pošty a materiálov leteckých dopravcov, vykonáva bezpečnostný dohľad, stráženie lietadiel a pod.

Hlavnou úlohou zamestnancov bezpečnostnej kontroly je vykonávať detekčnú kontrolu všetkých osôb vstupujúcich do vyhradených bezpečnostných priestorov a nimi prinášaných vecí, príručnej a podanej batožiny cestujúcich, leteckého nákladu a poštových zásielok, kontrolu dodávok potrebných počas letu a letiskových dodávok a spolupracovať s ďalšími bezpečnostnými zložkami pri riešení mimoriadnych situácií v civilnom letectve.

Určení zamestnanci bezpečnosti vykonávajú bezpečnostné školenia a výcvik ostatných zamestnancov, vypracúvajú tiež metodiky a postupy vykonávania činností prevádzkovateľa letiska z hľadiska požiadaviek národných a medzinárodných dokumentov a v rámci vnútorného systému kontroly kvality monitorujú súlad bezpečnostných opatrení so stanovenými požiadavkami.

Od 1. septembra 2015 platia na všetkých letiskách v EÚ nové pravidlá bezpečnostnej kontroly detekcie výbušnín. Zamestnanci bezpečnostnej kontroly vybraným cestujúcim odoberajú stery z príručnej batožiny a oblečenia, z rúk či z predmetov, ktoré majú pri sebe. Tie sú následne podrobené ďalšej kontrole v špecializovaných zariadeniach, ktoré pre tieto účely letisko v roku 2015 zakúpilo.

Letisko M. R. Štefánika – Airport Bratislava, a. s. (BTS) ensures safety in accordance with the following: Act No. 143/1998 Coll. On Civil Aviation and on amendments and supplements to certain Acts as amended (Aviation Act); Amendment no. 8/2008, as amended by Supplement no. 2 valid from 15. 7. 2010, Amendment No. 8/2008 enabling Regulation No L17 on Safeguarding Civil Aviation against Acts of Unlawful Interference; ICAO documents „Aviation Security Manual“; Doc. 30 (Part II) „ECAC Policy Statement in the Field of Aviation Security“, Regulation (EC) No. 300/2008 of the European Parliament and of the Council on Common Rules in the Field of Civil Aviation Security; Resolution of the Slovak Republic No. 748/2004 on „Distribution of execution of preventive measures in civil aviation against unlawful interference“ and another laws, Doc 8973/8 to Annex 17 of the ICAO Convention, international regulations and recommendations ICAO and ECAC and through measures associated with personnel and technology. The safety protection is a set of preventive, personnel and technological measures.

The Airport's Safety and Security department provides amongst other things the entry and exit monitoring of dedicated safety areas and airside; security services or physical safeguarding of the Airport and its property; monitoring of the manipulation and storage of baggages; protecting the air cargo, post and air carriers property and it also provides security monitoring, ensuring the security of aircraft, etc.

The Security and Safety staff undertakes safety trainings and the training of employees, they outline the methodology and processes for executing activities of the Airport provider in terms of the requirements complying with the national and international documents. The main task of the Security staff is to execute detection control on all persons entering the dedicated security areas and their carried belongings and loads, controlling the supplies of food and drink (catering) intended for loading onto the aircraft and to collaborate in resolving emergency situations which may arise in civil aviation and within the internal quality audit system, the accordance of the safety measures and the set requirements is being monitored.

Since 1. September 2015 new rules of safety check of explosives detection have been applied at all airports in the EU. Employees of security check take dross of selected passengers from their hand baggage and clothing, from hands or subjects they have with them. These are consequently subject to further check in specialised facilities which were purchased by the airport in 2015 for this purpose.

12

Politika ochrany životného prostredia

Predstavenstvo Letiska M. R. Štefánika považuje ochranu životného prostredia pri výkone práce za jedno z hlavných kritérií, ktoré zohľadňuje pri organizovaní svojej činnosti.

Letisko je pripravené udržiavať a zveľaďovať všetky zložky životného prostredia. Koncepcia ochrany životného prostredia zahŕňa všetky aspekty udržateľnosti, inovácie a iniciatívy najmodernejšími postupmi, ako aj vplyv na ochranu životného prostredia na letisku a v jeho okolí. Tak ako sa spoločnosť rozvíja, vykonáva všetky ekologické postupy vedúce k udržateľnosti a ku šetreniu životného prostredia. Keďže sprievodným javom leteckej prevádzky sú aj negatívne dosahy na životné prostredie, potenciálne zdroje znečistenia sa neustále sledujú a vyhodnocujú.

Spoločnosť si v plnej miere uvedomuje svoj vplyv na životné prostredie. Jednou z našich hlavných priorít je neustále zlepšovanie technológie, znižovanie energetickej náročnosti a minimalizovanie environmentálneho vplyvu. Pre dosiahnutie týchto cieľov sa manažment letiskovej spoločnosti zaväzuje:

- Dodržiavať aktuálne právne a iné predpisy vyplývajúce z platnej legislatívy pri sústavnom zlepšovaní systému manažérstva kvality, ochrany životného prostredia a kontroly na zaistenie BOZP.
- Zlepšovaním vzťahov spoločnosti k ochrane životného prostredia a vytváraním podmienok pre prevenciu znečisťovania, znižovania množstva odpadov a spotreby zdrojov tam, kde je to možné, presadzovať regeneráciu a recykláciu ako opak zneškodňovania.
- Znižovať negatívne environmentálne vplyvy procesov pri prevádzke spoločnosti.
- Zvyšovať profesijnú úroveň pracovníkov spoločnosti systematickým vzdelávaním a zvyšovaním ich environmentálneho povedomia, zabezpečovať pravidelnú odbornú prípravu, zvyšovať kvalifikáciu, školenia zamestnancov a rozvíjanie ich povedomia o zásadách ochrany životného prostredia a o prevencii závažných priemyselných havárií.
- Pravidelne monitorovať a hodnotiť našu environmentálnu výkonnosť, environmentálne plány a ciele, za účelom neustále ho zlepšovania nášho environmentálneho správania.
- Zabezpečovať výchovu a vzdelávanie všetkých zamestnancov v otázkach ochrany životného prostredia, prevenciu závažných priemyselných havárií a vplyvov ich činností na životné prostredie za účelom zvyšovania ich environmentálneho povedomia.

Medzi environmentálne aktivity letiska patrí podrobný ornitologický prieskum, a to nie len vlastného letiskového areálu,

The Board of Directors of the Letisko M. R. Štefánika – Airport Bratislava, a.s. (BTS) company considers the environment protection as one of the main criteria at organising the company's activities.

The airport is ready to maintain and improve all parts of the environment. The concept of environment protection includes all aspects of sustainability, innovation and initiatives by up-to-date methods, as well as the impacts on environment protection on the airport and in its surroundings. As the company is developing, it pursues all ecological approaches to sustainability and protection of the environment. As the side effects of aviation operation are negative impacts on the environment, the potential pollution sources are constantly monitored and evaluated.

The company is fully aware of this impact on the environment. Therefore, one of its priorities is the constant improvement of technologies, lowering the energy consumption and minimizing the environmental impacts. To reach these targets, the airport company management pledges to:

- comply with current legal provisions and other provisions related to valid laws, consistently improve the quality management systems, environmental protection, and ensure health and safety at work checks;
- improve the relationships of the company to the environmental protection and create conditions for pollution prevention, reduction of waste and resource consumption wherever possible, and promote re-generation and recycling as the alternative to waste liquidation;
- reduce negative environmental impacts of the processes of the operation of the company;
- improve the professional level of the company's employees by systematic education and increasing their environmental awareness, secure scheduled specialized trainings, increase their qualification, provide training courses of the employees and increase their awareness of the principles of environmental protection and prevention of major industrial accidents;
- regularly monitor and assess our environmental efficiency, environmental plans and targets to continuously improve our environmental behaviour;
- ensure education and training of all the employees on environmental protection, prevention of major industrial accidents and impacts of their activities to the environment to increase their environmental awareness.

Among the environmental activities of the airport, there is detailed ornithological research – not only of the airfield, but

Environment protection policy

ale aj jeho širšieho okolia. Sleduje sa sezónny, ale aj denný ťah vtáctva, kontroluje sa obdobie vyvážania mláďat a poľnohospodárska činnosť v okolí letiska. Čím je výskyt vtáctva väčší, tým je prirodzene zvýšené riziko zrážok lietadiel s vtákmi. Preto sú priestory letiska a jeho okolia celodenne monitorované zamestnancami letiska.

Ochrana životného prostredia zabezpečujeme preventívnymi opatreniami v štyroch hlavných oblastiach:

- ochrana podzemných vôd,
- monitorovanie hluku z leteckej prevádzky,
- ochrana ovzdušia,
- likvidácia a separácia ostatného a nebezpečného odpadu.

Ochrana podzemných vôd

- nepretržité monitorovanie stupňa znečistenia v spolupráci s okresným úradom a odborom životného prostredia.

Monitorovanie hluku

- 24-hodinové monitorovanie hluku od roku 1994,
- on-line napojenie monitorovania na radarový systém v spolupráci s LPS SR, š. p.,
- priebežné spracovávanie hlukových štúdií a následná korekcia letových trajektórií,
- komunikácia s dotknutými obcami a mestskými časťami.
- v rámci environmentálnej politiky akciová spoločnosť každoročne spolupracuje na vytváraní hlukovej mapy, ktorá je dôležitým dokumentom pri posudzovaní a schvaľovaní novej výstavby v okolí letiska.

Ochrana ovzdušia

- nepretržité monitorovanie stupňa znečistenia.

Likvidácia odpadu

- separovaný zber a likvidácia ostatného a nebezpečného odpadu.

also the surrounding. We monitor the seasonal, as well as day-to-day migration of the birds, activities of their young, as well as the agricultural activities in the surrounding of the airport. The bigger the presence of the birds, the higher risk of their collisions with airplanes. Therefore, the airfield and the surrounding are monitored by our employees day and night.

Environmental protection is guaranteed by preventive measures in four main areas

- Protection of underground water
- Air traffic noise monitoring
- Air protection
- Liquidation of dangerous and other waste.

Protection of underground water

- Continuous monitoring of the level of pollution in association with the Regional Office and the Environmental Office.

Air traffic noise monitoring

- 24-hour noise monitoring since 1994
- Online monitoring connected to a radar system in association with LPS SR, š. p.
- Continuous processing of the noise studies and consequent correction of the flight trajectories
- Communication with affected villages and municipalities.
- As part of its environmental policies, Airport Bratislava participates every year in the creation of a noise map which is an important document in assessing and approving new construction in the vicinity of the airport.

Air protection

- Constant monitoring of pollution levels.

Waste liquidation

- Liquidation of dangerous and other waste.



13

Komunikácia s verejnosťou a médiami

External Communication

V oblasti komunikácie a prezentácie je prvoradým záujmom Letiska M. R. Štefánika pravidelne informovať širokú verejnosť a médiá o aktuálnom dianí v oblasti leteckej dopravy s dôrazom na aktivity týkajúce sa priamo Letiska M. R. Štefánika. Medzi všeobecné letiskové princípy komunikácie patria:

- aktuálnosť – včasné poskytovanie informácií,
- dôvernosť – dodržiavanie ochrany citlivých informácií,
- efektívnosť – využívanie vhodných komunikačných kanálov a formulácií s ohľadom na cieľovú skupinu,
- transparentnosť – pravdivosť poskytovaných informácií.

Proces oboznamovania zástupcov médií a širokej verejnosti s kompetenciami a zodpovednosťami letísk, leteckých dopravcov, cestovných kancelárií ako aj ďalších subjektov, ktoré v oblasti leteckej dopravy aktívne pôsobia, a rovnako aj s bežnými servisnými, či ad hoc témami, pokračoval počas celého roka prostredníctvom tlačových konferencií, zverejnených stanovísk, tlačových správ, rozhovorov či exkurzií.

Významnou mediálnou udalosťou na Letisku M. R. Štefánika bolo otvorenie základne leteckej spoločnosti Ryanair 30. marca. Slávnostné prestrihnutie pásky za účasti vedenia letiska, zástupcov leteckého dopravcu a veľvyslanectiev sprevádzalo vystúpenie freestylových tanečníkov.

Aj tento rok, už po 3. krát, sme zorganizovali pre verejnosť Dni otvorených dverí. V dňoch od 13. do 15. augusta si mohli

návštevníci pozrieť ukážky práce policajných psíkov, verejnú aj neverejnú časť terminálu, vládny špeciál, špeciálnu letiskovú techniku aj biologickú ochranu letiska. Kapacita návštevníkov, 1 200, sa aj tento raz rýchlo naplnila. Novinkami oproti predchádzajúcim ročníkom boli okrem vládneho špeciálu aj ukážky záchranského vrtuľníka a súkromných lietadiel.

Medzi najviac komunikované témy v médiách patrilo okrem otvorenia základne Ryanairu aj zavedenie linky do Moskvy leteckým dopravcom Pobeda či oznámenie príchodu leteckého dopravcu Wizz Air na Letisko M. R. Štefánika. Rovnako tiež témy súvisiace s cestovaním a prepravnými podmienkami leteckých dopravcov.

Letisko M. R. Štefánika bola v slovenských médiách v uplynulom roku spomenuté približne 2 400-krát, pričom v uplynulom roku to bolo 1 500 ráz. Najviac to bolo v auguste a decembri.

Najviac informácií o letisku sa zverejňuje na internetových portáloch, ďalej v celoštátnych denníkoch a v televíziách.

Letisko M. R. Štefánika zároveň v súlade so zákonom č. 211/2000 Z. z. o slobodnom prístupe k informáciám odpovedalo v roku 2015 na 8 žiadostí o sprístupnenie informácií, čo je pokles o 3 žiadosti v porovnaní s rokom 2014.

Koncom roka 2015 bola pre komunikáciu s verejnosťou obnovená stránka pre fanúšikov Letisko Bratislava / Bratislava

In terms of communication and presentation, it is in Airport Bratislava's utmost interest to regularly inform the public about current air transport affairs, with a special focus on the activities directly associated with the Airport.

These are the general communication principles the Airport enforces:

- Topicality – timely provision of information
- Confidentiality – ensuring sensitive information is protected
- Effectiveness – using the most appropriate communication channels and formulations with focus on target groups;
- Transparency – the accuracy of the information provided.

The process of informing media representatives and the wider public about the competences and responsibilities of airports, airlines, travel agencies and other subjects active in aviation, as well as the usual service and ad hoc topics was executed throughout the year via press releases, press conferences, briefings, interviews and excursions.

Opening of Ryanair airline company base on 30.March represented a significant medial event at the Bratislava Airport. Ceremonial cutting of a tape under the presence of airport management, representatives of airline and embassies was accompanied by freestyle dancer performance.

Also this year, already for the 3rd time we have organised Open day for the public. During 13th to 15th August the visi-

tors could see exhibitions of work of police dogs, public and non-public part of the terminal, government special airplane, special airport technique and biological protection of the airport. Capacity of visitors, 1 200, was also very quickly fulfilled. As compared to previous years the news covered besides government special plane also presentations of rescue helicopter and private planes.

The Open day for the public was interesting for 1 200 visitors who could see also forbidden objects which can't be taken on board.

The most communicated topics in media covered besides opening of Ryanair base also introduction of route to Moscow by Pobeda airline or notification of arrival of airline Wizz Air to Bratislava Airport. Similarly it included topics related to travelling and transport conditions of airline operators.

Bratislava Airport was mentioned approximately 2 400 times in the Slovak media last year, while in previous year it was 1 500 times. Most times it was in August and December.

Most of the information about airport is published on internet portals, also in nationwide newspapers and televisions.

In 2015 the Bratislava Airport in compliance with the Act No. 211/2000 Coll. on free access to information responded to 8 applications for accessing information, which represents a decline for 3 applications as compared to 2014.



Airport na sociálnej sieti Facebook, ktorá mala ku koncu roka približne 6-tisíc priaznivcov. Rovnaký obsah je zároveň publikovaný aj na sociálnej sieti Twitter.

Periodicita letiskového časopisu Good Flight, ktorý je pre verejnosť k dispozícii zdarma v informačných stojanoch v odbavovacej budove, vzrástla na 4x ročne.

V rámci komunikácie s priaznivcami letiska a milovníkmi fotografovania lietadiel – spottermi – sme rozbehli stretnutia spotterov s vedením Letiska M. R. Štefánika.

Na internú komunikáciu v rámci spoločnosti sa využíva firemný intranet, hromadná e-mailová komunikácia či pravidelné stretnutia vedúcich zamestnancov so svojimi podriadenými.

Vzťahy s cestujúcimi

Oddelenie vzťahov s cestujúcimi – Customer relations – poskytuje 24 hodín denne, 7 dní v týždni, informácie cestujúcej verejnosti o odletoch a príletoch, o službách na letisku, a to osobne na oddelení informácií, telefonicky či formou e-mailu a rovnako prostredníctvom letiskového rozhlasu. Zároveň boli zdokonalené služby poskytované cestujúcej verejnosti aj v tomto roku, keď boli okrem pracovníkov oddelenia informácií k dispozícii aj pracovníci priamo v termináli, ktorí pomáhali usmerňovať cestujúcich a odpovedali na otázky o prepravných

podmienkach leteckých dopravcov, o službách na letisku, a to z dôvodu zvýšenia komfortu cestujúcich v letnej prevádzke. Všetci zamestnanci oddelenia zároveň absolvovali kurz poskytovania prvej pomoci vrátane použitia defibrilátora, ktorý pribudol ako cenná pomôcka na oddelení informácií vo verejnej časti odbavovacej budovy. Oddelenie Customer relations zároveň vybavuje aj sťažnosti cestujúcej verejnosti, ktorých bolo vzhľadom na počet odbavených cestujúcich 0,01 %.

At the end of 2015 a fanpage Letisko Bratislava / Bratislava Airport for fans was updated for communication with the public on Facebook social network which had approximately 6 thousand supporters by the end of the year. The same content is also published on Twitter social network.

Periodicity of Good Flight airport magazine, which is available for the public free of charge in information stands in the checking-in building increased to 4x per annum.

As part of communication with airport supporters and fans of airplane photographing – spotters – we started to organise regular meetings of spotters with the management of Bratislava Airport.

Company intranet, bulk e-mail communication or regular meetings of head personnel with their subordinates are used for internal communication within the company.

Customers relations

Department of customer relations provides 24 hours per day, 7 days in a week information to customers related to departures and arrivals, services at the airport, i.e. personally at the Information desk, by phone or e-mail and also through airport radio. We have also improved services offered to customers in this year. Besides personnel of Information desk also employees directly in the terminal were available, who

assisted the passengers and responded to their questions related to transport conditions of airline operators, services at the airport, in order to increase their comfort in summer season. All employees of the department took part in the training of first aid provision including use of defibrillator, which became a valuable aid at the Information desk in public part of the checking-in building. Customer relations department also handled claims of customers which represented 0.01% with regard to number of checked-in passengers.

14

Hodnotenie prevádzkových výkonov Business activities evaluation

Rok 2015 sa niesol v znamení rastu všetkých kľúčových ukazovateľov prevádzkových výkonov. V roku 2015 odbavilo Letisko M. R. Štefánika v Bratislave 1 564 311 cestujúcich, čo predstavuje nárast počtu prepravených cestujúcich o 15,4 % v porovnaní s predchádzajúcim rokom. Ide o najvyšší medziročný percentuálny nárast od roku 2006. Podľa štatistik Medzinárodného združenia európskych letísk ACI Europe (Airports Council International Europe) sa stalo Letisko M. R. Štefánika v Bratislave jedným z najúspešnejších letísk v Európe z hľadiska nárastu počtu odbavených cestujúcich v roku 2015. Priemerný nárast počtu cestujúcich na letiskách v Európe dosiahol v roku 2015 číslo 5,2 %. Letiská, ktoré sú súčasťou Európskej únie, rástli o 5,6 %, európske letiská nepatriace do EÚ dosiahli priemerný nárast o 3,9 %. Letisko M. R. Štefánika sa však so svojim výrazným nárastom cestujúcich až o 15,4 % zaradilo v roku 2015 ku krajinám ako Írsko, Portugalsko, Grécko, Rumunsko, Maďarsko, Slovinsko a Litva, ktorých letiská dosiahli až dvojciferný nárast. V porovnaní s rokom 2014 zároveň stúpol počet pohybov lietadiel o 14,6 % na 24 622 pohybov a počet prepraveného leteckého nákladu na 21 098 ton, čo je nárast o 8,5 %

Z celkového počtu prepravených cestujúcich využilo z nuku pravidelných liniek z/do Bratislavy 1 074 700 cestujúcich, 484 871 cestujúcich letelo charterovými a inými ne-

pravidelnými letmi a 4 740 osôb bolo prepravených ostatnými letmi, ako sú záchranné, tréningové či štátne dôležité lety. Podiel pravidelnej obchodnej leteckej dopravy na celkovej doprave stúpol zo 67 % na 69 % a podiel nepravidelnej obchodnej leteckej dopravy mierne poklesol z 33 % na 31 %.

Vývoj osobnej leteckej prepravy v 2015

Letisko M. R. Štefánika zaznamenalo v oblasti osobnej prepravy rast v každom kľúčovom ukazovateli osobnej prepravy. Najväčší nárast zaznamenala pravidelná obchodná letecká doprava, v rámci ktorej pravidelní leteckí dopravcovia prepravili 1 074 700 cestujúcich, čo predstavuje nárast o 23 %, respektíve o 199 242 cestujúcich. Pod nárast sa najväčšou mierou podpisalo otvorenie základne leteckej spoločnosti Ryanair, ktorá priniesla 3 nové destinácie (Berlín, Atény, Madrid) a zvýšenie frekvencií ďalších letov. Spolu ponúkol Ryanair z Bratislavy 18 destinácií.

Napriek nepriaznivej geopolitickej situácii v obľúbených krajinách slovenských dovolenkárov, akými sú Turecko, Egypt, Grécko a Tunis, zaznamenalo Letisko M. R. Štefánika aj v tomto druhu dopravy rast. Služby charterových leteckých dopravcov využilo na odlet a prílet z/do Bratislavy celkovo 484 871 cestujúcich, čo predstavuje

In 2015 all key indicators of operating outputs increased. In 2015 Bratislava Airport handled 1 564 311 passengers, which represents 15,4 % increase of the number of handled passengers as compared to previous year. It represents the highest inter-annual percentage increase since 2006. According to statistics of the ACI Europe (Airports Council International Europe) Bratislava Airport become one of the most successful airports in Europe from the point of increase of number of customers in 2015. Average increase of number of customers at airports in Europe reached in 2015 5,2 %. Airports which are part of the European Union grew for 5,6 %, European airports non belonging to the EU reached average increase for 3,9 %. But Bratislava Airport with its significant increase of customers for 15,4 % was ranked in 2015 among countries like Ireland, Portugal, Greece, Romania, Hungary, Slovenia and Lithuania where airports reached already double-digit increase. As compared to 2014 also the movement of airplanes increased for 14,6 % to 24 622 movements and number of carried air cargo to 21 098 tons, which represents an increase for 8,5 %

From the total number of handled passengers offer of regular routes from / to Bratislava was used by 1 074 700 customers, 484 871 customers flew by chartered and other irregular airlines and 4 740 passengers were carried by regular other flights, like rescue, training or state important flights. Ratio of regular busi-

ness air transport to total transport increased from 67 % to 69 % and ratio of irregular business air transport slightly reduced from 33 % to 31 %.

Development of personal air transport in 2015

In the field of personal transport Bratislava Airport recorded an increase in each key indicator of personal transport. The biggest increase was recorded in regular business air transport, as part of which airline operators carried 1 074 700 customers, which represents an increase for 23 %, respectively for 199 242 customers. Opening of Ryanair airline company base was the most important factor of the increase, and the company brought 3 new destinations (Berlin, Athens, Madrid) and increase of frequency of other flights. Ryanair offered in total 18 destinations from Bratislava.

The second biggest regular airline operator was represented by České aerolinie (Czech airlines), which carried on lines from / to Prague and from / to Košice 31 975 customers. Operator flydubai celebrated in December 2015 its 1st year of operation of its flights from Bratislava to Dubai and back. There were 29 606 customers carried on this line in 2015. The airport was successful in attracting a new regular airline operator, Russian operator Pobeda, which in December 2015 launched its daily line from Bratislava to Russian metropolis Moscow. Bratislava Airport

Cestujúci

Passengers

Ostatná doprava

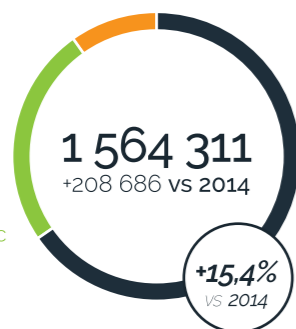
Other traffic

4 740 pax
↑ +74%

Nepravidelná doprava

Non-scheduled traffic

484 871 pax
↑ +2%



Pravidelná doprava

Scheduled traffic

1 074 700 pax
↑ +23%



Cargo

Cargo

AD-HOC CARGO
3 111 t +36,4 %

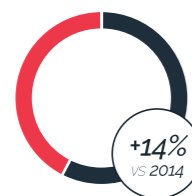


DHL CARGO
17 987 t +4,8 %

Pohyby

Movements

2014 21 481



2015 24 622

Nové destinácie

New destinations

1. Berlín, Nemecko
Berlin, Germany
2. Madrid, Španielsko
Madrid, Spain
3. Atény, Grécko
Athens, Greece
4. Moskva, Rusko
Moscow, Russia

Top prepravcovia

Top carriers

1 010 578 cestujúcich passengers	} RYANAIR
396 450 cestujúcich passengers	} TRAVEL
31 975 cestujúcich passengers	} CSA CZECH AIRLINES
29 606 cestujúcich passengers	} flydubai
12 284 cestujúcich passengers	} Bulgarian Air Charters



Top 5 destinácií

Top 5 destinations

- | | |
|---|---|
| 1. Londýn / London
302 006 pax +10,0 % | 4. Miláno / Milan
72 366 pax +12,1 % |
| 2. Antalya / Antalya
135 767 pax +18,2 % | 5. Rím / Rome
61 913 pax +13,4 % |
| 3. Dublin / Dublin
124 255 pax +27,2 % | |



Najsilnejší mesiac

Strongest month

Júl / July

252 512

Cestujúci Passengers

+7,3 %

vs 2014

nárast o 2 % v porovnaní s rokom 2014. Vzhľadom na geopolitickú situáciu a fakt, že nepravidelná obchodná charterová letecká doprava je na Slovensku značne saturovaná, ide o úspech. Tradične najdominantnejším dopravcom bol opäť Travel Service, ktorý prepravil z/do Bratislavy 396 450 cestujúcich, čím zaznamenal nárast o 4 % v porovnaní s rokom 2014 a zvýšil svoj podiel na charterovom trhu Letiska M. R. Štefánika z 80 % na 82 %. Zvyšok trhu si rozdelili Bulgarian Air Charter s 12 284 prepravenými cestujúcimi, Tailwind airlines s 11 213 prepravenými cestujúcimi, Nesma airlines s 10 367 prepravenými cestujúcimi a niekoľko menších dopravcov. Opäť sa potvrdzuje fakt, že cestovné kancelárie stále viac preferujú služby leteckého dopravcu Travel Service. Spolu charteroví leteckí dopravcovia prepravili turistov do 42 rôznych turistických destinácií.

V rámci ostatnej obchodnej leteckej dopavy bolo v porovnaní s minulým rokom prepravených o 74 % viac cestujúcich. Vzhľadom na celkový počet prepravených cestujúcich v ostatnej obchodnej leteckej dopave – 4 740 cestujúcich – je vplyv ostatnej obchodnej leteckej dopavy na celkový nárast marginálny.

Pohyby lietadiel v 2015

V porovnaní s predchádzajúcim rokom 2014 zaznamenalo Letisko M. R. Štefánika nárast v počte pohybov lietadiel o 14,6 % (24 622 pohybov). Pravidelná obchodná letecká doprava narástla v počte pohybov o 13 % (9 170 pohybov), nepravidelná obchodná letecká doprava rástla v počte pohybov o 2,6 % (5 286 pohybov) a ostatná obchodná letecká doprava narástla o 24 % (10 166 pohybov).

Vývoj odbaveného leteckého nákladu 2015

Na Letisku M. R. Štefánika vzniklo v apríli 2015 nové oddelenie na odbavovanie letov s leteckým nákladom, čo sa pozitívne prejavilo na celkovom počte odbaveného leteckého nákladu. Letisko odbavilo v roku 2015 spolu 21 098 ton leteckého nákladu, čo predstavuje nárast oproti roku 2014 o 8,6 % a návrat na hodnoty odbaveného leteckého nákladu v roku 2013. Letisku sa tak podarilo obnoviť rast na poli leteckého nákladu po neúspešnom roku 2014, v ktorom po takmer 5-ročnom raste odbaveného leteckého nákladu zaznamenalo letisko pokles. Rast v roku 2015 zabezpečila zvýšená vyťaženosť lietadiel DHL. Táto spoločnosť zaznamenala nárast oproti roku 2014 o 4,8 %. Najviac k nárastu letov s leteckým nákladom prispeli ad-hoc lety, ktoré zaznamenali rast o 36,4 %, čo potvrdilo opodstatnenosť vzniku samostatného oddelenia na odbavovanie letov s leteckým nákladom.

offered in total 22 regular destinations, which represents 3 destinations more than in 2015.

General Director and Board of Directors Chairman of Letisko M. R. Štefánika v Bratislave Ivan Trhlik, director of airline company Pobeda Andrey Kalmykov, Permanent Secretary of the Ministry of Transport, Construction and Regional Development of the Slovak Republic František Palko, Russian Federation Ambassador in Slovakia Alexej Leonidovič Fedotov and Director of Aviation of Letisko M. R. Štefánika Stanislav Bujnovský during cutting of tape at inauguration arrival of plane of company Pobeda to the airport on 19. December 2015.

Despite unfavourable geopolitical situation in countries which are favourable by Slovak holidaymakers, like Turkey, Egypt, Greece and Tunis, Bratislava Airport recorded growth also in this type of transport. Services of charter airline companies were used for departure and arrival from / to Bratislava by 484 871 customers in total, which represents an increase for 2 % as compared to 2014. Due to geopolitical situation and the fact that irregular business charter air transport in quite saturated in Slovakia, it is a success. Traditionally the most dominant operator was again Travel Service, which carried from / to Bratislava 396 450 customers and recorded an increase for 4 % as compared to 2014 and increased its share on charter market of Bratislava Airport from 80 % to 82 %. The rest of the market was divided into Bulgarian Air Charter with 12 284 customers, Tailwind airlines with 11 213 customers, Nesma airlines with 10 367 customers and several small operators. Again it is confirmed that travel agencies still more prefer services of the airline operator Travel Service. In total charter airline operators carried tourists into 42 various tourist destinations.

As part of other business air transport and as compared to previous year 74 % more passengers were carried. Due to overall number of carried passengers in other business air transport – 4 740 passengers – the influence of other business air transport to total increase is marginal.

Aircraft movements in 2015

As compared to previous year 2014 Bratislava Airport recorded increase in number of movements of aircraft for 14,6 % (24 622 movements). Regular business air transport increased in number of movements for 13 % (9 170 movements), irregular business air transport increased in number of movements for 2,6 % (5 286 movements) and other air transport increased for 24 % (10 166 movements).

Development of transport air cargo in 2015

Volume of handled air cargo as compared to previous year

Predpokladaný vývoj odbavených cestujúcich v roku 2016

V roku 2015 zaznamenalo Letisko M. R. Štefánika obrovský úspech v prilákaní dvoch nových pravidelných leteckých dopravcov – Pobeda airlines, ktorý prevádzkuje lety od decembra 2015 z Bratislavy do Moskvy a dopravca Wizz Air, ktorý začne prevádzkovať linku Skopje – Bratislava od letnej IATA sezóny 2016. Spoločne s rozvíjajúcou sa základňou Ryanairu a veľmi dobre etablovanými linkami do Prahy, Košíc a Dubaja očakávame v roku 2016 celkový počet odbavených cestujúcich na úrovni 1 800 000, čo bude predstavovať nárast o 15 %. Letisko M. R. Štefánika si tak zabezpečilo trvalo udržateľný, zdravý rast.

for 8.5 %. A new department of checking-in of flights with air cargo was established at Bratislava Airport in April 2015 which had a positive influence on total number of checked-in air cargo. The airport checked-in in 2015 total 21 098 tons of air cargo which represents an increase for 8.6% as compared to 2014, and return to values of checked-in air cargo in 2013. The airport succeeded in renewal of growth in the field of air cargo after unsuccessful 2014 year, in which the airport recorded decline after almost 5-year increase of checked-in air cargo. Growth in 2015 was provided by increased capacity use of DHL planes. This company recorded increase for 48% as compared to 2014. Ad-hoc flights contributed to the increase of flights with air cargo with majority, which recorded increase for 36.4 %, and this confirmed the reasonability of establishment of independent department for checking-in of flights with air cargo.

Expected development of handled customers in 2016

In 2015 Bratislava Airport recorded a great success in attracting two new regular airline operators – Pobeda airlines, which has been operating flights since December 2015 from Bratislava to Moscow and operator Wizz Air, which shall start to operate line Skopje – Bratislava from summer IATA season 2016. Together with growing base of Ryanair and very well established lines to Prague, Košice and Dubai we expect in 2016 total number of checked-in passengers on level of 1 800 000, which shall represent an increase for 15 %. Letisko M. R. Štefánika has produced a sustainable and healthy growth.



15

Analýza finančního vývoje společnosti

Analysis of the
financial development
of the company

Podľa správy Airports Council International (ACI) európske letiská v medzročnom porovnaní zaznamenali v roku 2015 nárast prepravených pasažierov na úrovni 5,2 %. BTS zaznamenalo nárast o 15,4 %, čo predstavuje takmer trojnásobne väčší rast ako je priemer v rámci európskych letísk. Za nárastom prepravených pasažierov v roku 2015 je hlavne dopyt po službách nízkonákladových dopravcov (ACI, 2015), čo potvrdzuje aj štatistika prepravených pasažierov na BTS, keď nízkonákladová spoločnosť Ryanair prepravila v roku 2015 približne 60 % z celkového počtu prepravených pasažierov. V minulosti patril trh poskytovania leteckých služieb výhradne tradičným dopravcom, avšak trendom posledných rokov je práve vzostup nízkonákladových leteckých dopravcov, ktorí svojou cenovou politikou valcujú európsky trh, a to z pohľadu ceny letenky pre cestujúceho a zároveň aj neustálou optimalizáciou ich nákladov a tlakom na ceny nakupovaných služieb od dodávateľov.

Slovenský trh s leteckými službami bol významne ovplyvnený spoločnosťou SkyEurope, ktorá naučila Slovákov lietať za pomerne nízke ceny leteniek v porovnaní s tradičnými dopravcami. Efekt nízkych cien leteniek a zároveň pomerne nízka kúpyschopnosť obyvateľstva Slovenskej republiky – 7 769 EUR na jedného obyvateľa (GfK Purchasing Power Europe 2015/2016) oproti európskemu priemeru 13 636 EUR (GfK Purchasing Power Europe 2015/2016) je jasným indikátorom, že slovenský spotrebiteľ bude uprednostňovať v prevažnej väčšine nákup služieb nízkonákladových dopravcov, čomu korešponduje aj prevádzkový výsledok roka 2015, kedy 60 % zákazníkov letiska využilo služby nízkonákladových spoločností.

Letisko zaznamenalo pozitívny trend vývoja prevádzkových výkonov, a to zvýšením počtu letov a frekvencií letov najväčšieho leteckého prepravcu Ryanair, a zároveň naplnením predpokladaného vývoja charterovej dopravy počas letnej sezóny. Napriek nárastu prevádzkových výkonov, výnosy z leteckej činnosti mierne klesli v medzročnom porovnaní o približne 4 %. Hlavným dôvodom poklesu výnosov je zmena cenovej politiky spoločnosti, ktorá by však v budúcich obdobiach mala zabezpečiť rast letiska z pohľadu prevádzkových výkonov, atraktívniť destináciu Bratislava a jej letisko a prilákať nových dopravcov. Strategickým cieľom spoločnosti je neustále zvyšovanie vyťaženia letiska, zavádzanie nových leteckých spojení a príchod nových leteckých dopravcov, ktoré by zaručili nárast prevádzkových výnosov v období nasledujúcich rokov.

Spoločnosť sa snaží vysokú sezónnosť výkonov kompenzovať aktivitami neleteckej povahy, kde zaznamenávame

výrazný nárast výnosov z neleteckých činností, a to medzročne až o 10 %. Tento nárast spôsobil vznik nového oddelenia prepravy leteckého nákladu, vyšší príjem zo skladovania leteckých pohonných hmôt, ktorý je podmienený vyšším počtom pohybov lietadiel (+14,6 %) a rastúci trend obrátového nájomného (+12,6 %) vyvolaný nárastom počtu cestujúcich (+15,4 %) v medzročnom porovnaní.

Ostatné prevádzkové výnosy vykazujú v roku 2015 pokles o 4 %, ktorý je vyvolaný vyššími výnosmi roka 2014 z predaja pozemkov. Do tejto skupiny výnosov sú zahrnuté aj náhrady z výkonu povinností štátu, ktoré na seba prebralo BTS, a to konkrétne náhrady za výkon bezpečnostnej ochrany letiska a záchranej a hasičskej služby. V roku 2015 spoločnosť čerpala výrazne nižší objem týchto účelovo vynaložených prostriedkov (-19 %) podľa „Oznámenia komisie – Usmernenie o štátnej pomoci pre letiská a letecké spoločnosti 2014/C099/03“, najmä z dôvodu neskoršieho transferu peňažných prostriedkov v prospech spoločnosti (12/2015), čo malo za následok obmedzenie realizácie nákupov materiálu a služieb počas roka a navyše nedošlo k zúčtovaniu náhrad na odpisy zariadení v roku 2015. Transfery pokryli letisku podstatnú časť nákladov výkonu uvedených povinností, avšak letisko stále spolufinancuje výkon týchto aktivít.

Manažmentu letiska sa podarilo udržať medzročne stabilný trend prevádzkových nákladov, pri minimálnom medzročnom náraste o 1 %, a to napriek rastúcim prevádzkovým výkonom. Stabilizácia nákladov bola jednou z priorit aj pri tvorbe finančného plánu pre nasledujúce roky. Úspora na spotrebovaných nákupoch je podmienená najmä poklesom cien energií prostredníctvom verejného obstarávania.

Náklady na nákup služieb medzročne stúpili o 20 %, čo je spôsobené najmä opravami prístrojov, strojov a zariadení, a to z dôvodu realizácie revízií, ktoré bolo nutné uskutočniť v roku 2015, a opravami letiskových dráh, ktorých rozsah sa oproti predchádzajúcemu roku zvýšil až o 128 %.

Osobné náklady zaznamenali nárast o 8 %, spôsobený zvýšením počtu zamestnancov z dôvodu zabezpečenia kontinuity leteckej prevádzky pri rastúcich prevádzkových výkonoch, ale zároveň vykazujú klesajúci trend pri prepočte na jedného cestujúceho.

Manažment používa na mesačnej báze ako hlavný ukazovateľ práve prevádzkový výsledok hospodárenia pred odpismi (EBITDA). Z dôvodu poklesu prevádzkových výnosov a zvýšenia nákladov na nákup služieb, hlavne opravy, dosiahol letisko medzročný pokles na úrovni 17 %. Prevádzkový výsledok hospodárenia (EBIT) ostáva v dôsledku vysokých odpisov a nízkych prevádzkových výnosov v záporných hod-

According to a report of Airports Council International (ACI) European airports in inter-annual comparison recorded in 2015 an increase of carried passengers on level of 5,2 %. BTS recorded increase of 15,4%, which represents almost three times higher increase than the average within European airports. Behind growth of carried passengers in 2015 there is mainly the demand for services of low-cost airlines (ACI, 2015), which is also confirmed by statistics of carried passengers on BTS, when in 2015 low-cost company Ryanair carried approximately 60 % from the total number of carried passengers. In the past the market of airline services provision belonged solely to traditional operators (legacy carriers) but last-years-trend is currently in low-cost airline operators which through their price are rolling the European market, i.e. from the point of price of air ticket for the passenger and at the same time with continuous optimizing of their costs and pressure on prices of purchased services from suppliers.

Slovak market with airline companies was significantly influenced by SkyEurope company which has learnt Slovak people to fly for quite low prices as compared to traditional operators. Effect of low prices of air tickets and at the same time quite low purchasing power of Slovak people 7 769 EUR on one citizen (GfK Purchasing Power Europe 2015/2016) as compared to European average 13 636 (GfK Purchasing Power Europe 2015/2016) is a clear indicator that Slovak consumer shall prioritize mainly purchase of services of low-cost operators, which is shown in the operating result of 2015, when 60 % of airport customers used services of low-cost companies.

The airport recorded a positive trend of operating output growth, i.e. by increase of number and frequency of flights of the largest airline operator Ryanair and at the same time by fulfilment of expected development of charter transport during summer season. Despite increase of operating outputs, revenues from airline activity slightly decreased in inter-annual comparison for approximately 4%. Main reason of revenues decline represents change of company price policy, which shall in future periods ensure growth of airport from the point of operating outputs, making the airport more attractive as a destination and attracting new operators, and at the same time using of synergies resulting from increase of operating outputs at non-air revenues. Strategic target of company represents continuous increase of capacity use of the terminal, implementing of new airline connections and arrival of new airline operators which could guarantee increase of operating revenues for a period of following years. The company is trying to compensate high seasonality of outputs with activities of non-air character where we record significant increase of

revenues from non-air activities, i.e. inter-annually for already 10%. This increase caused creation of a new department of air cargo transport, higher income from storing of air fuel, which is conditioned by higher number of aircraft movement (+14,6%) and increased trend of turnover rental (12,6%) caused by increase of number of passengers (+15,4%) in inter-annual comparison.

Other operating revenues show in 2015 reduction for 4%, which is caused by higher revenues of 2014 from sale of land. This group of revenues covers also costs of state obligations which were taken over by BTS, i.e. costs for performance of safety protection of airport and fire and rescue service. In 2015 the company drew significantly lower volume of these purposefully spent means (-19%) pursuant to Notification of the Commission – Direction on state subsidy for airports and air companies 2014/C099/03, mainly due to the reason of later transfer of financial means in favour of the company (12/2015), which resulted in limitation of purchase and services execution during the year and moreover clearing of compensation to depreciation of machinery in 2015 did not occur. Transfers covered substantial part of costs of output of the airport but the airport still co-finances output of these activities.

Management of airport succeeded in sustaining the inter-annual stable trend of operating costs at a minimum inter-annual increase for 1% despite growing operating outputs. Stabilization of costs was one of the priorities also during making-out the financial plan for the following years. Saving on consumed purchases is conditional mainly by reduction of energy prices through public procurement.

Costs for purchase of services increased inter-annually for 20%, which is caused mainly by repairs of machinery, equipment and facilities, as a result of revisions which were required to be provided in 2015 and repairs of air lines which extent as compared to previous year increased for 128%. Personal costs recorded increase for 8%, caused by increase of number of employees for purposes of providing continuance of air operation at low operating outputs, but at the same time they record declining trend at conversion to one passenger.

As a main indicator the management uses on a monthly basis operating result before depreciation (EBITDA). Due to reduction of operating revenues and increase of costs for purchase of services, mainly repairs, the airport reached inter-annual decrease on the level of 17 %. Operating economic result (EBIT) remains due to high depreciations and low operating revenues in minus values, but there is an expectation of its gradual reduction in the following years. Specified

notách, avšak v nasledujúcich rokoch je predpoklad jeho postupného znižovania. Uvedený pokles na úrovni EBITD-y je očakávaný, keďže spoločnosti neboli poskytnuté náhrady na odpisy za účelovo využívaný majetok a zároveň náklady na opravy a údržby s končiacou sa záručnou dobou terminálu budú medziročne narastať. Manažment sa sústredil a bude sústreďovať hlavne na akvizíciu nových dopravcov, a s tým spojený rast EBITD-y.

Úverové zaťaženie spoločnosti indikuje vysoké úverové zaťaženie. Štandardne, pre letiská s počtom prepravených pasažierov v kategórii 1 až 5 miliónov v rámci EÚ, býva tento pomer na úrovni 2,7 (ACI Airport Economics report, 2013). Úverové zaťaženie je výsledkom čerpania investičných úverov z dôvodu dostavby terminálu letiska v roku 2012. Uvedené úverové zaťaženie v kombinácii s vysokou sezónnosťou prevádzkových výkonov letiska (pomer medzi počtom prepravených pasažierov medzi zimnou a letnou sezónou predstavuje 30/70), predstavuje pre manažment obrovskú výzvu z hľadiska správneho a efektívneho vedenia finančných tokov spoločnosti. V roku 2015 sa spoločnosti po prvý raz od roku 2012 podarilo splniť všetky finančné ukazovatele týkajúce sa investičného úveru, a to hlavne prostredníctvom striktného nastavenia manažmentu spoločnosti.

Finančné náklady a splátky istiny z úverov sú pre peňažné toky letiska dlhodobou záťažou. Stabilizovanie peňažných tokov a striktný manažment nákladov boli dva základné predpoklady na stabilizáciu spoločnosti, bez ktorých by spoločnosť mala vážne finančné a prevádzkové problémy.

Aj rok 2015 predstavoval pre manažment spoločnosti obrovskú výzvu z hľadiska vedenia spoločnosti, a to hlavne z dôvodu dlhodobu zle nastaveného obchodného modelu a vysokého úverového zaťaženia spoločnosti. Manažmentu sa počas roka podarilo výrazne zvýšiť počet prepravených pasažierov, pribudli nové destinácie a nová letecká spoločnosť Pobeda, v snahe znížiť stále vysokú mieru sezónnosti a diverzifikovať riziko závislosti od malého počtu leteckých dopravcov.



reduction on EBITDA level is expected as the company was not provided compensations for depreciation for purposefully used assets and at the same time costs for repair and maintenance with ending guarantee period of terminal shall increase inter-annually. The management focused and shall focus mainly on acquisition of new operators and connected increase of EBITDA.

Loan burden of the company indicates high loan burden. As a standard for airports with number of carried passengers in category from 1 to 5 million within the EU this ratio is on level of 2.7 (ACI Airport Economics report, 2013). Loan burden is a result of drawing of investment loans for purposes of completion of airport terminal construction in 2012. Specified loan burden in combination with high seasonality of airport operating outputs (ratio between number of carried passengers between winter and summer season represent 30/70) represents for the management a great challenge from the point of correct and effective management of financial cash flow of the company. In 2015 the company succeeded for the first time from 2012 in meeting all financial indicators from the point of investment loan mainly through strict company management.

Financial costs and payments of principal from loans represent a long-term burden for cash flow of the airport. Stabilizing of cash flow and strict management of costs were two fundamental prerequisites for company stabilization, without them the company would have serious financial and operating problems.

Year 2015 also represented a great challenge for the company management from the point of conduction / management of the company, i.e. mainly due to long-term badly set business model and high loan burden of the company. During the year the management was successful in achieving significant increase of number of carried passengers, implementation of new destinations and arrival of Pobeda airline company in order to decrease continuously high rate of seasonality and diversify the risk of dependency on a small number of airline operators.

Výkaz ziskov a strát za rok

Income statement for the year

v / in TEUR	Rok / Year 2015	Rok / Year 2014
Prevádzkové výnosy / Operating revenues	24 730	25 188
Prevádzkové náklady / Operating expenses	29 393	29 167
Náklady na nákup materiálu a služieb / Costs of material and services	6 761	6 103
Osobné náklady / Wages and contributions	9 107	8 436
Odpisy a amortizácia / Depreciation and amortization expenses	12 559	13 522
Ostatné prevádzkové náklady / Other operating expenses	966	1 106
Zisk pred zdanením, úrokmi, odpismi a amortizáciou / EBITDA	7 897	9 544
Prevádzkový zisk / (strata) / EBIT	(4 663)	(3 979)
Zisk / (Strata) z finančných operácií / Profit / (Loss) from financial activities	(2 624)	(2 743)
Daň z príjmov / Income tax	33	3
Zisk / (Strata) za rok / Profit / (Loss) for the year	(7 319)	(6 724)

Súvaha

Statement of financial position

v / in TEUR	Rok / Year 2015	Rok / Year 2014
Aktíva/Assets		
Neobežný majetok/Non-current assets		
Budovy, stavby, stroje a zariadenia/Property, plant and equipment	165 800	176 623
Pozemky/Land	146 421	146 423
Nehmotný majetok/Intangible assets	545	795
	312 767	323 841
Obežný majetok/Current assets		
Krátkodobé pohľadávky/Trade and other accounts receivables	2 633	3 001
Peniaze a peňažné ekvivalenty/Cash and cash equivalents	6 793	3 560
Zásoby/Inventories	301	314
Časové rozlíšenie/Accruals and deferrals	198	463
	9 925	7 338
Spolu majetok/Total assets	322 692	331 179
Vlastné imanie a záväzky/Liabilities and Shareholders' Equity		
Vlastné imanie/Shareholders' Equity		
Základné imanie/Share capital	292 428	292 428
Fondy/Funds	243	120
Nerozdelený zisk/Retained earnings	(43 877)	(37 153)
Zisk za rok/Net profit for the year	(7 319)	(6 724)
	241 474	248 670
Záväzky/Liabilities		
Spolu dlhodobé záväzky/Total non-current liabilities		
Bankové úvery/Bank loans	49 649	51 852
Odložený daňový záväzok/Deffered tax liabilities	8 243	8 243
Výnosy budúcich období dlhodobé/Deffered income LT	8 707	9 612
Dlhodobé záväzky z obchodného styku/Long term trade payables	6 352	6 332
Ostatné dlhodobé záväzky/Other long term payables	481	624
Dlhodobé rezervy/Long term provisions	22	26
	73 454	76 689
Spolu krátkodobé záväzky/Total current liabilities		
Záväzky z obchodného styku a iné/Trade and other payables	2 872	1 898
Krátkodobé finančné záväzky/Current financial liabilities	2 205	2 660
Výnosy budúcich období krátkodobé/Deffered income ST	738	517
Krátkodobé rezervy/Short term provisions	1 949	744
	7 764	5 820
Spolu záväzky/Total liabilities	81 217	82 509
Spolu vlastné imanie a záväzky/Total equity and liabilities	322 692	331 179

16

Predpoklad vývoja spoločnosti v roku 2016

Assesment of the development of the company in 2016

Základným predpokladom naplnenia plánu letiska v roku 2016 je transfer finančných prostriedkov na bezpečnostnú ochranu a výkon záchranej a hasičskej služby na letisku minimálne na úrovni predchádzajúceho obdobia a zároveň zachovanie nahlásených letov nepravidelných dopravcov na letnú sezónu.

Letisko v poslednom roku zaznamenáva pozitívny nárast počtu prepravených pasažierov. Spoločnosť aj v nasledujúcich rokoch počíta s ďalším zvýšením prevádzkových výkonov, čo sa čiastočne spája aj s investičnou činnosťou. Berúc do úvahy svoje úverové limity bude pre manažment spoločnosti v roku 2016 nevyhnutné a kľúčové posudzovanie jednotlivých investičných akcií.

Výnosová stránka by mala ostať porovnateľná s predchádzajúcim obdobím, keďže trend vývoja bude závisieť hlavne od naplnenia, resp. nenaplnenia, nahlásených letov pravidelnej a nepravidelnej dopravy. Plán výnosov spoločnosti pre rok 2016 je postavený na konzervatívnom vývoji prevádzkových výkonov dopravcov, zohľadňuje taktiež uzatvorenie zmlúv s novými dopravcami – Pobeda a Wizz Air. Opatrnosť spoločnosti pri plánovaní výnosov je spôsobená neustále meniacim sa plánom letnej letovej prevádzky pri nepravidelných dopravcoch. Zimná sezóna bola plánovaná na základe zmluvných výkonov leteckých dopravcov a his-

torického vývoja obsadenosti pri jednotlivých destináciách a dopravcoch.

Celkové rozpočtované náklady by mali predstavovať mierny nárast v porovnaní s rokom 2015, hlavne z dôvodu plánovaných opráv mobilnej techniky a letiskových dráh, ktoré boli v minulých rokoch síce vykonávané v obmedzenej miere, avšak tak, aby bola zachovaná prevádzkyschopnosť a bezpečnosť leteckej prevádzky. Najväčšiu časť nákladov pre spoločnosť predstavujú práve fixné náklady (80 %), preto je pre manažment dôležité práve optimálne a efektívne využívanie finančných prostriedkov. To predstavuje kľúčovú úlohu aj v nasledujúcich rokoch.

Spoločnosť po dokončení druhej etapy terminálu v roku 2012 obmedzila svoje investície do majetku, keďže je obmedzená úverovou zmluvou a zároveň nedostatkom finančných prostriedkov. Z tohto dôvodu sa počas rokov 2013-2015 obmedzila investičná činnosť na minimum. Tento stav je však dlhodobu neudržateľný, a preto spoločnosť plánuje v nasledujúcich rokoch preinvestovať rádovo až trojnásobok investícií v porovnaní s rokom 2015, samozrejme po dohode s veriteľmi, avšak tieto investície sú v plnej výške zahrnuté v plánoch spoločnosti.

Hlavným dôvodom poklesu ukazovateľa EBITDA je medziročný rast osobných nákladov a zároveň vyššie nákla-

Basic prerequisite of airport plan fulfilment in 2016 represents transfer of financial means to safety protection and execution of fire and rescue service at the airport at least on the level of previous period and at the same time preservation of reported flights of irregular carriers for summer season.

The airport has been recorded recently a positive increase of number of carried passengers and in the following years the company is calculating with further increase of operating outputs. This is partially also connected with investment activity. Taking into consideration the loan limits in 2016 assessment of individual investment actions shall be a key and inevitable task for the company management.

Revenue side shall remain comparable with previous period, as the trend of growth shall depend mainly on fulfilment, resp. non-fulfilment of reported flights of regular and irregular transport. Company revenue plan for 2016 is set on a conservative development of operating outputs of the operators, it also considers conclusion of contracts with new operators - Pobeda and Wizz Air. Caution of the company at planning of revenues is caused by continuously changing plan / schedule of summer air traffic operation concerning irregular operators. Winter season was planned according to contractual outputs of airline operators and historical development of occupancy at individual destinations and airline

operators.

Total budgeted costs should represent a slight increase as compared to 2015, mainly due to planned repairs of mobile technique and airport lines, which were performed in previous years in a limited extent, but in a way to provide operation and safety of air-traffic operation. The company largest part of costs represents fixed costs (80%), therefore it is very important for the management to use financial means optimally and effectively and this shall represent a key task for the following years.

After completion of second stage of the terminal in 2012 the company limited its investment into assets as the company is limited by a loan contract and by lack of financial means. As a result of this during 2013-2015 investment activity was limited to a minimum. This condition is not sustainable from the long-term point of view and therefore the company is planning to invest in the following years approximately triple of investment from 2015, of course after agreement with the creditors, but these investments are covered in company plans in their full amount.

Main reason of EBITDA indicator decline lies in inter-annual increase of personal costs and at the same time higher costs for repair and maintenance of airport line /runway system. The management expects that growth of this indicator

dy na opravu a údržbu hlavne dráhového systému letiska. Manažment predpokladá, že vývoj tohto ukazovateľa sa stabilizuje na úrovni približne 6,5 mil. EUR a bude mať postupný rastúci trend ku ktorému prispeje napríklad aj prevádzkovanie parkoviska. Spoločnosť sa stala operátorom od 1. 1. 2016, no tento fakt nie je zahrnutý v odhade výsledku spoločnosti. Spoločnosť pristupuje ku plánovaniu konzervatívne, a z tohto dôvodu sú ukazovatele nastavené ako najhoršie možné scenáre vývoja v nasledujúcich rokoch.

shall be stabilised on a level of approximately 6.5 mil. EUR and it shall have gradual growing trend to which operating of a parking place shall also contribute. The company has become an operator starting from 1.1.2016, which effect is not included in the forecast of company result. It has to be again emphasised that the company approaches the planning conservatively and due to this reason indicators are set as the worst possible scenarios of development in the following years.





Rok 2015 v obrazoch
Year 2015 in pictures



Dni otvorených dverí na letisku zaujali 1 200 návštevníkov, ktorí si mohli prezrieť aj zakázané predmety, ktoré si nemožno vziať na palubu lietadla.
The Open day for the public was interesting for 1 200 visitors who could see also forbidden objects which can't be taken on board.



Generálny riaditeľ a predseda predstavenstva Letiska M. R. Štefánika v Bratislave Ivan Trhлік, riaditeľ leteckej spoločnosti Pobeda Andrey Kalmykov, štátny tajomník Ministerstva dopravy, výstavby a regionálneho rozvoja SR František Palko, veľvyslanec Ruskej federácie na Slovensku Alexej Leonidovič Fedotov a riaditeľ leteckého obchodu Letiska M. R. Štefánika Stanislav Bujnovský počas prestrihávania pásky pri inauguračnom prilete lietadla spoločnosti Pobeda na letisko dňa 19. decembra 2015.
General Director and Board of Directors Chairman of Letisko M. R. Štefánika v Bratislave Ivan Trhлік, director of airline company Pobeda Andrey Kalmykov, Permanent Secretary of the Ministry of Transport, Construction and Regional Development of the Slovak Republic František Palko, Russian Federation Ambassador in Slovakia Alexej Leonidovič Fedotov and Director of Aviation of Letisko M. R. Štefánika Stanislav Bujnovský during cutting of tape at inauguration arrival of plane of company Pobeda to the airport on 19. December 2015.



Cestujúcich usmerňovali v termináli počas letnej sezóny pracovníci, ktorí cestujúcej verejnosti pomáhali pred odletom a poskytovali potrebné informácie.
During summer season the passengers were assisted by the personnel who provided customers with assistance before departure and required information.



Od 27. októbra 2015 prevádzkuje Ryanair 7x týždenne linku z Bratislavy do Berlína a späť.
Since 27. October 2015 Ryanair has been operating the route from Bratislava to Berlin and back 7 days a week.



V septembri sme privítali 8 000 000. cestujúcu, ktorú z Bratislavy prepravil letecký dopravca Ryanair.
In September we welcomed our 8 000 000th customer who travelled from Bratislava by airline carrier Ryanair.



Okrúhle 10. výročie pôsobenie Ryanairu na Letisku Bratislava sme oslávili 10. 10. 2015. Round 10th anniversary of Ryanair operation at Airport Bratislava was celebrated on 10. 10. 2015.

Letisko M. R. Štefánika – Airport Bratislava, a. s. (BTS), P. O. Box 160, 823 11 Bratislava 216, Slovak Republic

@ info@bts.aero

🖱️ www.bts.aero

f facebook.com/airportbratislava

🐦 @AirportBTS

bts.aero
BRATISLAVA AIRPORT